

# 新得

しんとく

## 北海道十勝

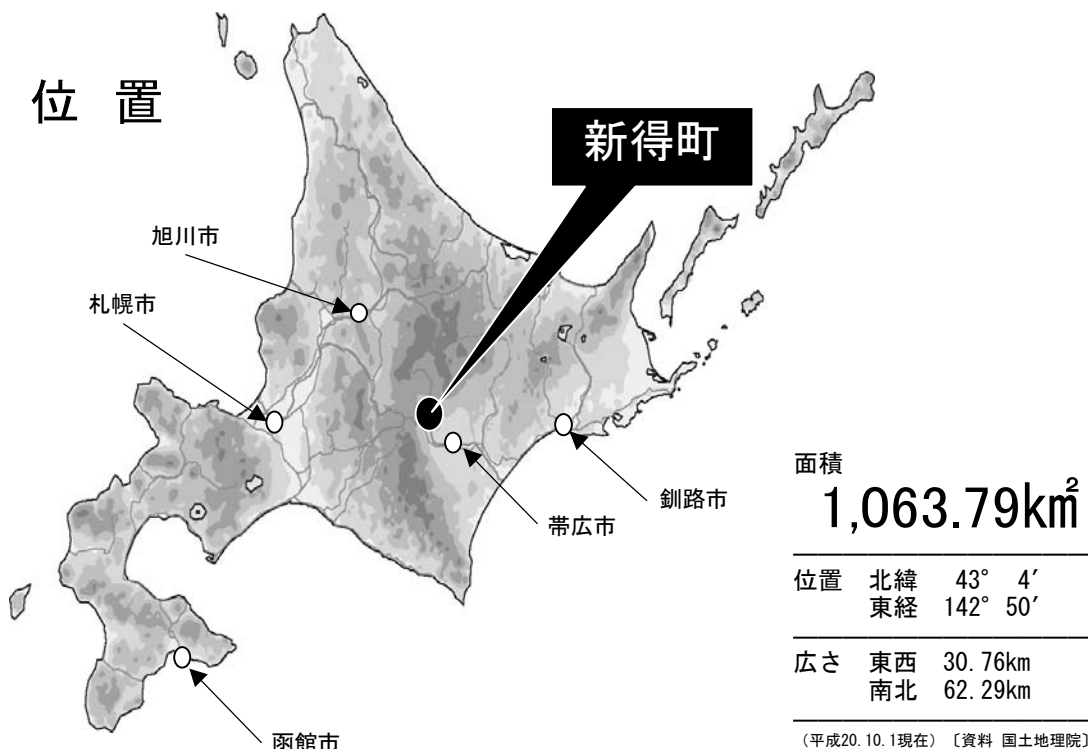
自然・位置	1
人口	2
農業・林業	5
商工観光	9
都市計画・水道	10
住宅・公共施設	12
土木・交通	14
福祉	15
医療・保健	16
教育	18
治安	22
町民所得	24
財政	25
行政	28
議会	30
選挙	32
歴史	33

新得町資料編

(平成21年6月作成)

# 自然・位置

## ■位置と広さ



## ■土地の利用

(単位: km<sup>2</sup>)

年次	畑	宅地	山林	池沼	牧場	原野	雑種地	その他
平成13年	60.05	3.59	81.26	1.37	6.92	21.17	25.09	864.56
平成14年	60.30	3.66	81.04	1.36	6.89	21.02	25.13	864.61
平成15年	60.82	3.69	81.28	1.36	6.80	20.74	25.10	864.21
平成16年	60.79	3.76	81.29	1.36	6.79	20.69	25.16	863.95
平成17年	60.77	3.88	81.29	1.36	6.66	20.64	25.34	863.85
平成18年	60.73	4.00	81.21	1.36	6.55	20.67	25.43	863.84
平成19年	60.96	4.06	80.97	1.36	6.50	20.58	25.54	863.83
平成20年	61.00	4.13	80.31	1.36	6.42	20.48	25.21	864.88

注 その他は国有林を含む

[資料 国定資産概要調書]

## ■気象

年次	気温 (°C)			積算降水量 (mm)	最深積雪 (cm)	最大風速 (m/s)	積算日照時間 (h)
	平均	最高	最低				
平成13年	5.8	30.4	-23.4	1,172	90	9	1,572.2
平成14年	6.6	32.1	-20.5	1,077	83	8	1,463.6
平成15年	6.4	30.0	-22.3	1,043	79	10	1,643.9
平成16年	7.5	34.6	-21.0	1,089	110	10	1,749.8
平成17年	6.6	33.1	-22.5	1,035	95	9	1,676.7
平成18年	6.8	34.0	-22.0	1,200	65	10	1,535.8
平成19年	6.9	35.9	-21.4	918	60	8	1,870.8
平成20年	7.2	32.8	-17.9	825	59	8	1,745.7

[資料 新得町アメダス値]

# 人 口

## ■人口動態

(単位：人)

年次	自然動態			社会動態			職権増減	増減合計
	出生	死亡	増減	転入	転出	増減		
平成4年	85	65	20	479	629	△ 150	4	△ 126
平成5年	54	63	△ 9	482	564	△ 82	0	△ 91
平成6年	64	72	△ 8	423	538	△ 115	0	△ 123
平成7年	65	89	△ 24	407	565	△ 158	△ 5	△ 187
平成8年	44	73	△ 29	431	516	△ 85	△ 1	△ 115
平成9年	50	67	△ 17	435	518	△ 83	△ 1	△ 101
平成10年	54	72	△ 18	472	506	△ 34	4	△ 48
平成11年	53	78	△ 25	429	432	△ 3	7	△ 21
平成12年	53	63	△ 10	547	429	118	△ 2	106
平成13年	64	79	△ 15	432	455	△ 23	5	△ 33
平成14年	63	61	2	379	431	△ 52	2	△ 48
平成15年	51	73	△ 22	427	520	△ 93	3	△ 112
平成16年	60	66	△ 6	347	404	△ 57	4	△ 59
平成17年	38	79	△ 41	335	440	△ 105	3	△ 143
平成18年	51	92	△ 41	341	404	△ 63	0	△ 104
平成19年	41	85	△ 44	295	377	△ 82	0	△ 126
平成20年	50	99	△ 49	352	428	△ 76	0	△ 125

[資料 住民基本台帳 各年12月末]

## ■人口の推移

(単位：世帯、人)

年次	世帯数	人 口			世帯平均人口
		総数	男	女	
大正14年	1,394	7,370			5.3
昭和5年	1,433	7,908			5.5
昭和10年	1,423	8,039	4,159	3,880	5.6
昭和15年	1,540	9,439			6.1
昭和20年	1,570	9,037	4,529	4,508	5.8
昭和25年	1,996	11,004	5,610	5,394	5.5
昭和30年	2,535	15,525	8,905	6,620	6.1
昭和35年	2,748	13,651	7,275	6,376	5.0
昭和40年	3,110	13,780	7,588	6,192	4.4
昭和45年	2,978	11,089	5,593	5,496	3.7
昭和50年	3,079	11,537	6,317	5,220	3.7
昭和55年	3,336	9,502	4,823	4,679	2.8
昭和60年	3,216	9,008	4,498	4,510	2.8
平成2年	3,113	8,275	4,071	4,204	2.7
平成7年	3,183	7,822	3,858	3,964	2.4
平成12年	3,311	7,657	3,781	3,876	2.3
平成13年	3,373	7,519	3,679	3,840	2.2
平成14年	3,369	7,485	3,645	3,840	2.2
平成15年	3,364	7,420	3,618	3,802	2.2
平成16年	3,365	7,314	3,569	3,745	2.2
平成17年	3,354	7,238	3,537	3,701	2.2
平成18年	3,322	7,091	3,448	3,643	2.1
平成19年	3,339	7,034	3,427	3,607	2.1
平成20年	3,324	6,877	3,349	3,528	2.1
平成21年	3,327	6,780	3,308	3,472	2.0

[資料 平成12年までは国勢調査・平成13年からは住民基本台帳 各年3月末]

# 人 口

## ■地区別人口の推移

年 次	新 得 地 区			屈 足 地 区		
	世帯数	人 口 (人)	割 合 (%)	世帯数	人 口 (人)	割 合 (%)
平成11年	2,432	5,418	73	811	2,020	27
平成12年	2,437	5,432	73	823	2,018	27
平成13年	2,509	5,492	73	864	2,027	27
平成14年	2,499	5,449	73	870	2,036	27
平成15年	2,509	5,426	73	855	1,994	27
平成16年	2,494	5,336	73	871	1,978	27
平成17年	2,476	5,281	73	878	1,957	27
平成18年	2,455	5,187	73	867	1,904	27
平成19年	2,471	5,157	73	868	1,877	27
平成20年	2,456	5,053	73	868	1,824	27
平成21年	2,466	4,983	73	861	1,797	27

[資料 住民基本台帳 各年3月末]

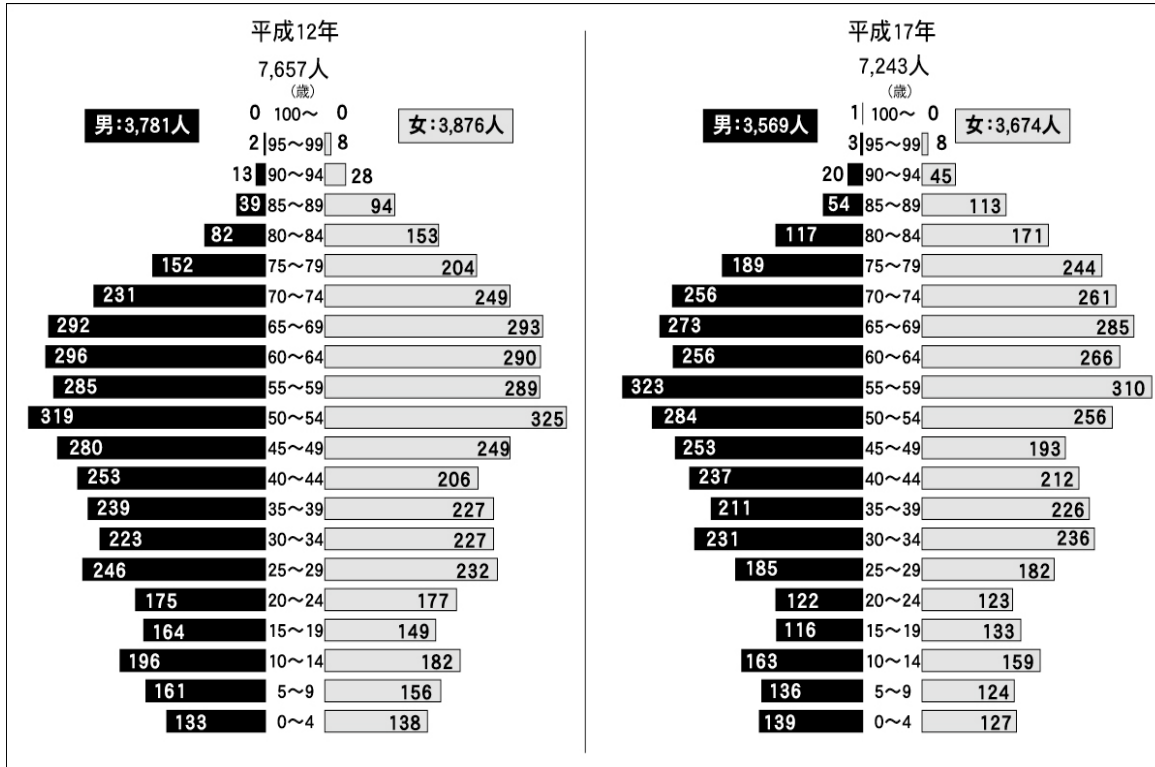
## ■外国人状況

年 次	世帯数	人 口 (人)
平成4年	78	92
平成5年	63	100
平成6年	60	76
平成7年	67	81
平成8年	58	77
平成9年	57	72
平成10年	73	87
平成11年	52	59
平成12年	58	63
平成13年	63	71
平成14年	62	69
平成15年	69	76
平成16年	74	81
平成17年	70	73
平成18年	76	80
平成19年	82	85
平成20年	100	101
平成21年	95	98

[資料 住民基本台帳 各年3月末]

# 人口

## ■年齢別人口



[資料 国勢調査]

## ■産業別就業人口

	平成2年		平成7年		平成12年		平成17年	
	就業者	構成比	就業者	構成比	就業者	構成比	就業者	構成比
総数	4,621人	100.0%	4,384人	100.0%	4,101人	100.0%	3,564人	100.0%
農業	752	16.3	699	15.9	595	14.5	590	16.6
林業	271	5.9	223	5.1	135	3.3	74	2.1
水産業	5	0.1	2	0.1	1	0.0	2	0.1
第1次産業計	1,028	22.3	924	21.1	731	17.8	666	18.7
鉱業	17	0.4	6	0.1	9	0.2	6	0.2
建設業	412	8.9	424	9.7	393	9.6	311	8.7
製造業	602	13.0	509	11.6	458	11.2	224	6.3
第2次産業計	1,031	22.3	939	21.4	860	21.0	541	15.2
電気・ガス・熱供給・水道業	65	1.4	78	1.8	64	1.6	45	1.3
運輸通信業	262	5.7	217	4.9	174	4.2	114	3.2
卸売・小売業・飲食店	539	11.7	533	12.2	548	13.4	346	9.7
金融・保険業	34	0.7	31	0.7	26	0.6	23	0.6
不動産業	6	0.1	4	0.1	2	0.0	4	0.1
サービス業	1,451	31.4	1,430	32.6	1,484	36.2	1,616	45.3
公務	203	4.4	224	5.1	212	5.2	182	5.1
第3次産業計	2,560	55.4	2,517	57.4	2,510	61.2	2,330	65.4
その他	2	-	4	0.1	-	-	27	0.8

[資料 国勢調査 15歳以上就業者]

# 農業・林業

## ■専業別農家戸数の推移

(単位：戸)

年次	総農家数	専業農家				第1種兼業農家				第2種兼業農家			
		酪農	混同	畑作	小計	酪農	混同	畑作	小計	酪農	混同	畑作	小計
平成3年	238	-	-	-	170	-	-	-	48	-	-	-	20
平成4年	226	-	-	-	181	-	-	-	21	-	-	-	24
平成5年	217	67	10	75	152	17	6	24	47	3	4	11	18
平成6年	208	-	-	-	161	-	-	-	28	-	-	-	19
平成7年	206	-	-	-	135	-	-	-	49	-	-	-	22
平成8年	198	-	-	-	138	-	-	-	37	-	-	-	23
平成9年	188	47	6	62	131	15	3	19	36	1	4	20	21
平成10年	177	-	-	-	115	-	-	-	37	-	-	-	25
平成11年	169	-	-	-	129	-	-	-	21	-	-	-	19
平成12年	156	-	-	-	90	-	-	-	46	-	-	-	20
平成13年	154	-	-	-	87	-	-	-	43	-	-	-	24
平成14年	146	-	-	-	83	-	-	-	41	-	-	-	22
平成15年	146	-	-	-	83	-	-	-	41	-	-	-	22
平成16年	137	-	-	-	80	-	-	-	43	-	-	-	14
平成17年	124	-	-	-	75	-	-	-	38	-	-	-	11
平成18年	124	未				調				査			
平成19年	121	未				調				査			
平成20年	127	未				調				査			

注 各年2月1日現在 北海道農業基本調査による。なお、昭和60年、平成7、12、17年は農(林)業センサス。農業事業体は含めていない。昭和62、平成元、3、4、6、8、10、11年の農業概況調査においては経営形態の区分はない。平成13・14・15・16・19・20年は町農林課調べ

## ■農家人口・農業従事者の推移

年次	農家人口(人)			1戸平均(人)	農業従事世帯員数			1戸平均(人)	150日以上農業従事世帯員数		
	男	女	計		男	女	計		男	女	計
昭和62年	-	-	1,101	3.84	-	-	-	-	-	-	596
昭和63年	518	555	1,703	3.92	384	389	773	2.82	308	290	598
平成元年	-	-	1,072	4.03	-	-	-	-	-	-	591
平成2年	487	529	1,016	4.10	349	338	687	2.77	269	234	503
平成3年	-	-	961	4.04	-	-	-	-	-	-	552
平成4年	-	-	917	4.06	-	-	-	-	-	-	501
平成5年	413	467	880	4.06	299	286	585	2.70	250	228	478
平成6年	-	-	851	4.09	-	-	-	-	-	-	476
平成7年	402	436	838	4.07	279	247	526	2.55	218	184	402
平成8年	-	-	769	3.88	-	-	-	-	-	-	432
平成9年	326	360	741	-	-	-	-	-	-	-	412
平成10年	-	-	686	3.87	234	220	454	2.56	193	167	360
平成11年	-	-	663	-	-	-	-	-	-	-	377
平成12年	297	330	627	4.02	215	195	410	2.62	174	137	311
平成13年	-	-	610	-	-	-	-	-	-	-	-
平成14年	-	-	579	-	-	-	-	-	-	-	-

注 各年2月1日現在 北海道農業基本調査による。なお、平成2、7、12年は農(林)業センサス。農業事業体は含めていない。昭和62、平成元、3、4、6、8、10、11年の農業概況調査のため、男女別の農家人口、農業従事者数を分けて調査していない。平成13・14年は町農林課調べ。平成15年度以降調査なし。

# 農業・林業

## ■農業粗生産額

	粗 生 産 額			1戸平均 所 得	耕種割合
	耕 種	畜 産	計		
	百万円	百万円	百万円	千円	%
平成5年	1,503	3,219	4,722	6,379	31.8
平成6年	2,170	3,116	5,286	7,790	41.1
平成7年	1,740	3,387	5,127	7,170	33.9
平成8年	1,584	3,546	5,130	7,660	30.9
平成9年	1,638	3,911	5,549	8,835	29.5
平成10年	1,818	4,094	5,912	10,117	30.8
平成11年	1,666	4,228	5,894	9,689	28.3
平成12年	1,580	4,630	6,210	13,064	25.4
平成13年	1,520	5,130	6,650	11,891	22.8
平成14年	1,730	5,790	7,520	12,904	23.0
平成15年	1,650	5,810	7,460	12,173	22.1
平成16年	1,770	6,310	8,080	14,769	21.9
平成17年	1,750	6,510	8,260	17,409	21.2
平成18年	1,282	7,535	8,817	-	14.5
平成19年	1,043	7,691	8,734	-	11.9
平成20年	1,272	8,819	10,091	-	12.6

〔資料 農林水産統計年報、H18からは農協販売実績〕

## ■牛乳出荷量

年 次	牛乳 集荷戸数	搾乳牛 頭数	出荷乳量 (t)
平成5年	81	3,182	22,226
平成6年	74	2,964	20,901
平成7年	72	3,040	22,501
平成8年	69	3,284	24,456
平成9年	65	3,647	27,974
平成10年	61	3,774	30,206
平成11年	57	3,864	31,644
平成12年	54	3,767	31,522
平成13年	51	4,207	33,747
平成14年	51	4,498	38,019
平成15年	52	4,561	40,211
平成16年	51	4,641	41,110
平成17年	50	4,712	41,764
平成18年	49	4,448	40,902
平成19年	48	4,442	39,628
平成20年	47	4,531	41,255

〔新得町農業協同組合調べ〕

## ■家畜飼養状況

	肉用牛	豚	にわとり	馬	めん羊
平成3年	7,873	507	10,000	109	117
平成4年	8,474	214	800	126	未調査
平成5年	8,300	80	800	110	95
平成6年	8,760	0	800	112	120
平成7年	9,890	0	840	105	101
平成8年	10,370	0	850	105	115
平成9年	12,180	0	450	79	126
平成10年	13,580	0	450	63	131
平成11年	14,359	0	280	73	202
平成12年	14,619	0	300	70	457
平成13年	15,848	573	2,230	89	489
平成14年	15,609	284	2,520	77	340
平成15年	17,334	189	2,692	58	458
平成16年	19,886	396	2,459	48	394
平成17年	19,083	81	2,593	76	474
平成18年	19,602	88	2,586	78	407
平成19年	21,762	70	1,866	80	410
平成20年	23,950	423	1,717	74	315

〔町農林課調べ〕

## ■乳用牛飼養状況

年 次	飼養戸数	飼養頭数	1戸当たり 飼養頭数
平成3年	100	5,996	60.00
平成4年	98	5,923	60.40
平成5年	93	5,996	64.47
平成6年	85	5,610	66.00
平成7年	82	5,740	70.00
平成8年	74	6,042	81.65
平成9年	70	6,319	90.27
平成10年	70	6,458	92.26
平成11年	66	6,169	93.47
平成12年	64	6,001	93.77
平成13年	60	6,741	112.35
平成14年	60	7,251	120.85
平成15年	60	7,487	124.78
平成16年	59	7,605	128.90
平成17年	57	7,624	133.75
平成18年	55	7,319	133.07
平成19年	51	7,352	144.16
平成20年	50	7,452	149.04

〔町農林課調べ〕

# 農業・林業

## ■森林面積の現況

(単位：面積=ha 蓄積=千m<sup>3</sup>)

所有区分	総数	立 木 地				無 立 地 木 地 その他
		人 工 林		天 然 林		
		面 積	蓄 積	面 積	蓄 積	
総 数	93,734	14,959	2,040	69,087	12,989	9,688
国 有 林	83,690	8,888	736	65,400	12,611	9,402
町有林	(298) 3,220	(112) 1,986	(7) 370	(181) 1,199	(18) 154	(5) 35
私有林	5,710	3,799	880	1,673	142	238
道立畜産試験場林	816	174	47	634	64	8

[町農林課調べ] ( )は清水町有林で外数

## ■主要作物作付面積

(単位：ha)

年 次	農家数	経営耕地面積		大 豆	小 豆	菜 豆	馬鈴薯	てん菜	小 麦	そ ば	スイート コーン	デント コーン	牧 草
		総数	1戸 当たり										
平成元年	266	4,941	18.6	58	350	319	200	369	687	109	130	676	3,990
平成2年	248	4,598	18.5	103	276	247	180	390	609	160	130	650	4,050
平成3年	238	4,843	20.3	184	190	252	180	389	461	200	133	622	4,180
平成4年	226	4,898	21.7	110	210	210	225	389	532	194	150	586	4,180
平成5年	217	4,878	22.5	98	280	213	232	402	464	192	153	599	4,180
平成6年	208	4,887	23.5	74	245	297	265	412	432	253	185	559	4,140
平成7年	206	4,849	23.5	68	218	262	293	410	396	312	95	496	4,180
平成8年	198	4,817	24.3	103	212	207	298	394	451	258	85	526	4,220
平成9年	188	4,688	24.9	128	206	157	288	366	450	198	90	565	4,190
平成10年	177	4,694	26.5	118	171	103	282	410	465	206	87	581	4,190
平成11年	169	4,656	27.6	109	153	75	259	412	495	190	54	612	4,190
平成12年	156	4,683	30.0	100	161	78	235	425	545	185	45	649	4,040
平成13年	154	4,694	30.5	96	206	88	201	393	560	162	53	662	3,990
平成14年	146	4,771	32.7	109	126	89	229	403	562	160	63	756	4,152
平成15年	146	4,701	32.2	104	133	50	226	408	579	155	81	719	4,111
平成16年	137	4,671	34.1	109	147	44	234	405	596	160	92	694	4,054
平成17年	124	4,723	37.8	157	107	45	228	400	614	135	87	768	3,825
平成18年	124	4,762	38.1	140	113	43	241	408	627	163	82	775	3,888
平成19年	121	4,781	39.5	72	120	44	234	400	616	164	69	987	3,352
平成20年	127	4,818	37.9	104	136	44	219	375	614	140	63	923	3,350

注 牧草面積には、経営面積は含まれない。牧場・試験場の面積が含まれる。

[各年3月末 町農林課調べ]

# 農業・林業

## ■農用地権利移動状況

(単位:件、ha)

年度	所有権の移転										利用権の設定			
	売					買					賃		借	
	農地法		基盤法		農地法		基盤法		計		農地法		基盤法	
	件数	面積	件数	面積	件数	面積	件数	面積	件数	面積	件数	面積	件数	面積
平成11年			18	159.43	2	5.30			20	164.73			55	348.16
平成12年			14	57.43	2	32.69			16	90.12	4	108.84	53	376.39
平成13年	1	5.18	7	54.95	1	13.21			9	73.34	2	6.72	30	138.75
平成14年			7	66.93	5	78.49			12	145.42	1	4.78	75	371.28
平成15年	1	1.83	14	74.21	2	16.26			17	92.3			82	351.95
平成16年	1	0.23	10	34.23	1	40.03			12	74.49			42	218.41
平成17年			14	90.92	4	110.06	6	108.52	24	309.5			60	387.70
平成18年	4	8.34	16	91.66			2	0.48	22	100.48	9	72.31	60	246.89
平成19年			20	69.09			3	71.33	23	140.42	8	34.13	67	356.44
平成20年	6	220.71	18	116.7	1	4.59	1	6.91	26	348.91	4	39.46	107	533.49
計	13	236.29	138	815.55	18	300.63	12	187.24	181	1,539.71	28	266.24	631	3,329.46

年度	利用権の設定						利用権の移転		計					
	使用賃借による権利				計		賃借権		農地法		基盤法		合計	
	農地法		基盤法		計		基盤法		農地法		基盤法		合計	
	件数	面積	件数	面積	件数	面積	件数	面積	件数	面積	件数	面積	件数	面積
平成11年	2	74.96	7	0.51	64	423.63			4	80.26	80	508.10	84	588.36
平成12年	5	98.87	7	0.63	69	584.73	3	15.67	11	240.40	77	450.12	88	690.52
平成13年	2	56.65	8	11.38	42	213.50	10	41.21	6	81.76	55	246.29	61	328.05
平成14年	6	132.41	3	12.25	85	520.72	2	25.87	12	215.68	87	476.33	99	692.01
平成15年					82	351.95			3	18.09	96	426.16	99	444.25
平成16年	1	2.20			43	220.61			3	42.46	52	252.64	55	295.10
平成17年			4	81.45	64	469.15	7	36.68	4	110.06	91	705.27	95	815.33
平成18年			5	117.37	74	436.57			13	80.65	83	456.40	96	537.05
平成19年			3	35.85	78	426.42	6	25.35	8	34.13	99	558.06	107	592.19
平成20年	1	55.05	2	44.97	114	672.97	8	50.26	12	319.81	136	752.33	148	1,072.14
計	17	420.14	39	304.41	715	4,320.25	36	195.04	76	1,223.30	856	4,831.70	932	6,055.00

年度	一時転用		永 久 転 用						計					
	農地法		農地法		基盤法		計		農地法		基盤法		合計	
	件数	面積	件数	面積	件数	面積	件数	面積	件数	面積	件数	面積	件数	面積
平成11年	3	3.74	6	4.52	7	0.51	13	5.03	9	8.26	7	0.51	16	8.77
平成12年	2	3.12	2	2.24	7	0.63	9	2.87	4	5.36	7	0.63	11	5.99
平成13年	2	3.28	4	0.95	6	3.71	10	4.66	6	4.23	6	3.71	12	7.94
平成14年	3	4.61	8	3.41			8	3.41	11	8.02			11	8.02
平成15年			4	1.82			4	1.82	4	1.82			4	1.82
平成16年	5	2.51	8	2.21	2	2.53	10	4.74	13	4.72	2	2.53	15	7.25
平成17年	2	1.64	2	6.15			2	6.15	4	7.79			4	7.79
平成18年	1	0.59	3	2.16	1	0.68	4	2.84	4	2.75	1	0.68	5	3.43
平成19年			5	2.96	2	1.10	7	4.06	5	2.96	2	1.10	7	4.06
平成20年			8	5.11			8	5.11	8	5.11			8	5.11
計	18	19.49	50	31.53	25	9.16	75	40.69	68	51.02	25	9.16	93	60.18

# 商工観光

## ■産業分類別事業所

	事業所数					従業者数(人)				
	昭和61年	平成3年	平成8年	平成13年	平成18年	昭和61年	平成3年	平成8年	平成13年	平成18年
総数	488	465	443	410	399	3,797	4,061	3,740	3,611	3,132
農林水産業	30	30	29	27	33	444	345	402	301	368
鉱業	1	1	-	1	1	5	6	-	11	10
建設業	41	36	40	32	29	419	348	391	362	245
製造業	36	35	29	29	22	497	534	402	403	237
卸小売業	183	170	154	123	76	606	607	645	584	382
金融・保険業	4	4	3	4	5	31	27	22	20	19
不動産業	1	1	1	-	-	1	1	1	-	-
運輸・通信業	22	18	15	12	16	454	269	187	155	117
電気・ガス・水道業	4	4	5	5	5	65	48	74	54	42
サービス業	156	156	157	165	199	1,097	1,701	1,341	1,522	1,528
公務	10	10	10	12	13	178	175	275	199	184

注 事務所は統計調査による。

## ■商業の推移

(単位:万円)

	商店数	従業員数	年間商品販売額
昭和49年	189	523	393,858
昭和51年	150	438	572,316
昭和54年	144	442	782,946
昭和57年	140	467	982,259
昭和60年	132	431	875,997
昭和61年	25	65	28,494
昭和63年	130	437	773,794
平成元年	25	76	33,646
平成3年	122	472	884,208
平成4年	22	70	39,992
平成6年	108	413	880,183
平成9年	94	462	908,585
平成11年	90	356	1,271,683
平成14年	80	371	841,892
平成16年	69	322	795,090
平成19年	75	383	961,395

注 商業統計調査による。年間販売額には修理、サービス料を含まない。  
昭和60、63年、平成3年は飲食店を含まない。  
昭和61年、平成元、4年は飲食店のみ。

## ■工業出荷額等

(単位:万円)

	事業所	従業員数	出荷額等
平成元年	25	487	600,260
平成2年	26	491	655,755
平成3年	27	481	625,941
平成4年	23	414	575,526
平成5年	23	432	634,294
平成6年	23	416	633,900
平成7年	21	388	547,478
平成8年	20	369	542,781
平成9年	20	372	627,588
平成10年	19	350	593,198
平成11年	18	322	580,978
平成12年	17	325	529,190
平成13年	14	226	424,179
平成14年	14	190	358,905
平成15年	13	188	392,369
平成16年	14	212	402,451
平成17年	11	158	339,297
平成18年	11	153	341,438
平成19年	12	165	421,920

## ■観光地入込数

(単位:人)

区分	平成13年度	平成14年度	平成15年度	平成16年度	平成17年度	平成18年度	平成19年度	平成20年度
新得山スキー場	96,317	97,768	105,550	117,261	135,248	102,854	75,763	92,673
サホロスキー場	1,550,000	1,290,000	1,218,117	1,068,000	1,078,000	900,000	993,600	945,000
狩勝高原・峠	1,247,600	1,285,800	1,261,400	1,142,900	1,119,900	1,218,700	1,208,000	1,176,000
サホロカントリークラブ	12,153	14,042	11,926	10,910	8,468	7,438	7,704	7,616
トムラウシ温泉	48,204	49,334	48,483	46,366	40,406	37,485	35,007	31,687
レイク・イン	89,160	88,433	89,492	75,362	75,865	72,195	66,929	71,650

[町商工観光課調べ]

# 都市計画・水道

## ■都市計画用途地域の現況

種 別	面 積 (ha)	建築物の延べ面積の 敷地面積に対する割合
第1種低層住居専用地域	21.0	6/10以下
第1種中高層住居専用地域	13.0	15/10
	85.0	20/10
小 計	98.0	
第2種中高層住居専用地域	16.0	20/10
第1種住居地域	77.0	20/10
近隣商業地域	4.3	30/10
商業地域	11.0	40/10
準工業地域	50.0	20/10
工業地域	18.0	20/10
白地地域	427.7	10/10
合 計	723.0	

[平成21年4月1日現在 町施設課調べ]

## ■公園の現況

	面積 (ha)	種別	開 設
二 条 公 園	0.39	都市公園	昭和42.11.12
も み じ 公 園	0.22	〃	昭和43.9.27
新 得 運 動 公 園	10.00	〃	昭和44.10.9
中 央 公 園	0.21	〃	昭和46.11.10
北 公 園	0.18	〃	昭和48.8.13
屈 足 公 園	4.30	〃	昭和50.9.30
柏 町 公 園	0.44	〃	昭和51.11.30
な か よ し 公 園	0.28	〃	昭和52.8.30
つ つ じ ヶ 丘 公 園	0.21	〃	昭和55.11.30
緑 地 公 園	3.30	〃	昭和57.5.12
拓 鉄 公 園	4.50	森林公園	平成11.11.19
佐 幌 川 公 園	4.00	その他の公園	平成15.4.1

[平成21年4月1日現在 町施設課調べ]

## ■都市計画決定街路の現況

	実道延長 (m)	舗装延長 (m)	舗 装 率 (%)	備 考
総 数	6,282	2,388	38.0	
国 道	1,620	566	34.9	
道 道	2,020	770	38.1	
町 道	2,642	1,052	39.8	

[平成21年4月1日現在 町施設課調べ]

# 都市計画・水道

## ■上水道の現況

		平成16年度	平成17年度	平成18年度	平成19年度	平成20年度
給水区域		13.1km <sup>2</sup>	13.1km <sup>2</sup>	13.1km <sup>2</sup>	13.1km <sup>2</sup>	13.1km <sup>2</sup>
給水戸数		2,719戸	2,690戸	2,683戸	2,636戸	2,628戸
給水人口		6,085人	5,861人	5,803人	5,676人	5,621人
給水実績	1日平均	1,699m <sup>3</sup>	1,821m <sup>3</sup>	1,740m <sup>3</sup>	1,770m <sup>3</sup>	1,688m <sup>3</sup>
	1日最大	1,878m <sup>3</sup>	2,592m <sup>3</sup>	2,767m <sup>3</sup>	2,772m <sup>3</sup>	2,815m <sup>3</sup>
	1日平均	279ℓ/人	300ℓ/人	292ℓ/人	304ℓ/人	293ℓ/人
	1日最大	309ℓ/人	428ℓ/人	464ℓ/人	476ℓ/人	501ℓ/人

[平成21年3月31日現在 町施設課調べ]

## ■簡易水道の現況

		平成16年度	平成17年度	平成18年度	平成19年度	平成20年度
給水区域		49.8km <sup>2</sup>	49.8km <sup>2</sup>	49.8km <sup>2</sup>	49.8km <sup>2</sup>	49.8km <sup>2</sup>
給水戸数		267戸	259戸	259戸	260戸	258戸
給水人口		730人	680人	664人	661人	635人
給水実績	1日平均	1,167m <sup>3</sup>	1,222m <sup>3</sup>	1,252m <sup>3</sup>	1,138m <sup>3</sup>	1,048m <sup>3</sup>
	1日最大	2,176m <sup>3</sup>	1,627m <sup>3</sup>	1,627m <sup>3</sup>	1,627m <sup>3</sup>	2,086m <sup>3</sup>
	1日平均	1,599ℓ/人	1,797ℓ/人	1,886ℓ/人	1,722ℓ/人	1,650ℓ/人
	1日最大	2,981ℓ/人	2,392ℓ/人	2,450ℓ/人	2,461ℓ/人	3,285ℓ/人

[平成21年3月31日現在 町施設課調べ]

## ■下水道計画の概要

		全体計画		供用開始済み	
施工年度		昭和52年度～平成27年度		昭和61年9月1日	
排水区域面積		359ha		260ha	
排水区域人口		7,500人		5,400人	
排水施設	管きよ延長	雨水 73km	汚水 57km	雨水 13.2km	汚水 47.4km
	処理場	2力所		2力所	

[平成21年3月31日現在 町施設課調べ]

# 住宅・公共施設

## ■町営住宅団地別戸数

(単位:戸)

	総数	町 営				
		旧1種	旧2種	福祉等	特公賃等	新法
総 数	696	191	307	40	40	118
清 流	32	8	-	-	-	24
新 生	40	4	6	-	-	30
北 生	59	8	41	10	-	-
新 進	142	70	58	-	-	14
若 草	32	10	22	-	-	-
さ く ら	40	6	34	-	-	-
栄 町	32	12	20	-	-	-
北 新 得	12	-	12	-	-	-
西 和	52	12	16	-	-	24
ア メ ニ テ ィ 30	30	-	-	30	-	-
ア メ ニ テ ィ 24	24	-	-	-	24	-
十 勝 川	6	6	-	-	-	-
東 進	22	-	-	-	-	22
北 進	76	34	42	-	-	-
緑 栄	21	9	12	-	-	-
若 葉	10	-	10	-	-	-
緑 町	38	4	22	-	8	4
南 町	4	-	4	-	-	-
柏 町	16	8	8	-	-	-
ア メ ニ テ ィ 屈 足	8	-	-	-	8	-

(平成21年4月1日現在 町施設課調べ)

## ■公共スポーツ施設の現況

施設名	建設年度	所在地	規模等
新得運動公園			
野 球 場	昭和44年	5条南3丁目	14,230㎡
テ ニ ス コ ー ト	昭和44年	5条南5丁目	1,880㎡
多 目 的 運 動 広 場	昭和49年	5条南5丁目	15,208㎡
町 民 体 育 館	昭和50年	5条南4丁目	2,228㎡
パ ー ク ゴ ル フ コ ー ス	昭和63年	5条南4丁目	33,298㎡
武 道 館	平成元年	5条南4丁目	1,009㎡
町 営 温 水 プ ー ル	平成10年	5条南2丁目	1,876㎡
屈 足 公 園			
自 由 広 場	昭和50年	屈足旭町東2丁目	11,640㎡
テ ニ ス コ ー ト	昭和54年	屈足旭町東2丁目	1,616㎡
パ ー ク ゴ ル フ コ ー ス	昭和63年	屈足旭町東2丁目	14,703㎡
新 得 山 ス キ ー 場	昭和30年	字新得基線9	総面積165ha
総 合 体 育 館	昭和63年	字新内西6線145	3,064.643㎡
サ ホ ロ テ ニ ス パ ー ク	平成元年	字新内西6線146	5,475.200㎡
登 山 学 校 パ ー ク ゴ ル フ 場	平成6年	字屈足539	26,000㎡
サホロリバーサイド運動広場			
パークゴルフ場			
南コース	平成7年	字上佐幌西3線16	99,176㎡
北コース	平成10年		
スポーツ芝生広場	平成11年	字上佐幌西3線20	37,122㎡
ランニングコース			
パ ー ク ゴ ル フ 場 周 回	平成10年	字上佐幌西3線16	1,700m
ス ポ ー ツ 芝 生 広 場 周 回	平成11年	字上佐幌西3線20	1,250m
佐 幌 川 公 園 周 回	平成11年	栄町129番地	1,000m
佐 幌 川 公 園 連 絡 路	平成12年	字上佐幌西3線20～栄町129	800m

# 住宅・公共施設

## ■町営住宅の現況

(単位:戸)

	公 営 住 宅					計
	町 営					
	旧1種	旧2種	福祉等	特公賃等	新法	
総 数	191	307	40	40	118	696
昭和61～平成12年度	38	82	30	40	68	258
平成13年度					6	6
平成14年度					10	10
平成15年度					8	8
平成16年度					6	6
平成17年度					3	3
平成18年度					3	3
平成19年度					7	7
平成20年度					7	7

[平成21年4月1日現在 町施設課調べ]

## ■町民体育館利用者

(単位:人)

年 度	利用者数		
		大 人	子 ども
平成16年度	19,961	11,785	8,176
平成17年度	12,044	7,054	4,990
平成18年度	12,823	5,582	7,241
平成19年度	13,838	5,841	7,997
平成20年度	18,500	9,052	9,448

[町教育委員会調べ]

## ■サホロリバーサイドパークゴルフ場利用者

(単位:人)

年 度	利用者数		
		町 内	町 外
平成16年度	27,686	17,418	10,268
平成17年度	25,754	18,029	7,725
平成18年度	24,783	18,760	6,023
平成19年度	24,180	18,906	5,274
平成20年度	20,569	15,691	4,878

[町教育委員会調べ]

## ■町営温水プール利用者

(単位:人)

年 度	利用者数				
		一般	高校生・65歳以上障害者	中学生以下	団体
平成16年度	23,644	5,440	1,995	5,539	10,670
平成17年度	23,439	5,641	1,554	4,906	11,338
平成18年度	23,636	4,879	1,376	5,230	12,151
平成19年度	25,717	5,127	1,948	6,560	12,082
平成20年度	26,828	4,630	2,098	6,653	13,447

[町教育委員会調べ]

## ■総合体育館利用者

(単位:人)

年 度	利用者数			
		大会利用者	一般利用者	サホロリゾート利用者
平成16年度	13,077	5,516	7,077	484
平成17年度	12,957	6,239	5,787	931
平成18年度	13,751	5,625	7,271	855
平成19年度	9,998	3,381	5,715	902
平成20年度	11,532	5,299	13,342	891

[町商工観光課調べ]

# 土木・交通

## ■道路の現況

	路線数	実延長 (km)	改良 (km)	改良率 (%)		
				改良率 (%)	うち舗装 (km)	舗装率 (%)
総数	351	530.1	321.7	60.7	286.6	54.1
国道	1	21.9	21.9	100.0	21.9	100.0
道道	6	66.7	60.2	90.2	60.2	90.2
町道	344	441.5	239.6	54.3	204.5	46.3

[平成19年4月1日現在 町施設課調べ]

## ■橋りょうの現況

	橋りょう数	実延長 (m)	うち永久橋	
			橋りょう数	実延長 (m)
総数	190	4,945.9	189 (99.5)	4,941.6 (99.9)
国道	9	356.0	9 (100.0)	356.0 (100.0)
道道	46	2,227.0	46 (100.0)	2,227.0 (100.0)
町道	135	2,364.0	134 (99.2)	2,358.6 (99.8)

注 ( ) は全体に占める割合

[平成19年4月1日現在 町施設課調べ]

## ■新得駅年度別乗車人員

年度	人員 (人)	1日平均 (人)
昭和58年度	118,488	323
昭和59年度	121,557	333
昭和60年度	124,393	340
昭和61年度	124,182	340
昭和62年度	127,185	347
昭和63年度	134,035	367
平成元年度	140,592	385
平成2年度	138,759	380
平成3年度	145,875	400
平成4年度	141,092	387
平成5年度	140,674	385
平成6年度	136,644	374
平成7年度	132,924	365
平成8年度	129,650	355
平成9年度	128,575	352
平成10年度	128,343	352
平成11年度	132,130	362
平成12年度	127,120	348
平成13年度	131,787	361
平成14年度	131,400	360
平成15年度	127,750	350
平成16年度	120,450	330
平成17年度	113,150	310
平成18年度	109,500	300
平成19年度	133,590	366
平成20年度	150,792	412

[JR新得駅調べ]

## ■自動車数の推移

(単位: 台)

		平成 12年度	平成 13年度	平成 14年度	平成 15年度	平成 16年度	平成 17年度	平成 18年度	平成 19年度
総数		6,203	6,241	6,294	6,356	6,390	6,390	6,306	6,240
貨物車	普通車	469	465	450	457	476	475	473	477
	小型車	438	417	393	376	367	343	325	318
	被けん引車	56	55	49	50	50	44	39	37
	小計	963	937	892	883	893	862	837	832
乗合車	普通車	9	7	11	12	12	16	15	16
	小型車	25	24	26	25	27	25	25	25
	小計	34	31	37	37	39	41	40	41
乗用車	普通車	880	964	1,036	1,070	1,085	1,102	1,085	1,085
	小型車	2,393	2,337	2,295	2,262	2,228	2,188	2,119	2,000
	小計	3,273	3,301	3,331	3,332	3,313	3,290	3,204	3,085
特殊(種)用途	特殊車	168	160	157	166	163	163	166	160
	大型特殊車	177	188	196	209	216	229	229	236
	小計	345	348	353	375	379	392	395	396
小型二輪車	67	75	78	77	80	80	72	71	
軽自動車	1,521	1,549	1,603	1,652	1,686	1,725	1,758	1,815	

注 北海道陸運協会編「北海道自動車統計」による

[年度末現在]

# 福祉

## ■福祉施設

施設名	開設年	所在地	面積(m <sup>2</sup> )
養護老人ホームひまわり荘	昭和48年	字上佐幌797	1,228.50
聴覚障害者養護老人ホームやすらぎ荘	昭和56年	西3条北1丁目	1,468.46
特別養護老人ホーム新得やすらぎ荘 (デイサービスセンターやすらぎ荘併設) (ショートステイ増築分)	平成元年	西3条北1丁目	2,134.92 (210.07) (248.16)
新得町保健福祉センター	平成11年	3条南3丁目	2,315.10
指定障害者支援施設わかふじ寮	昭和30年	西3条南1丁目	1,523.51
身体障害者授産施設第2わかふじ寮	平成8年	西3条北1丁目	2,228.41
指定障害福祉サービス事業所わかふじワークセンター	平成10年	西3条北1丁目	464.09
身体障害者療護施設屈足わかふじ園	平成12年	屈足旭町1丁目	3,516.74
新得白生舎	昭和36年	本通南2丁目	535.19
新得町共同作業所かりかち工房	平成10年	2条南3丁目	178.00
いきいき通所サービスふれあい	平成14年	屈足柏町2丁目	277.02

面積中( )内の数値は内数

## ■国民年金の推移

(金額単位:千円)

年度	加入者数			拠出制年金受給者					
	強制	任意	人数	老齢年金		障害年金		遺族年金	
	人数	人数		人数	金額	人数	金額	人数	金額
平成15年度	1,743	16	1,688	1,048,250	82	77,154	21	17,895	
平成16年度	1,728	22	1,757	1,150,019	86	79,996	20	17,044	
平成17年度	1,696	27	1,815	1,196,920	88	81,584	16	14,312	
平成18年度	1,654	27	1,854	1,228,973	91	83,061	16	14,268	
平成19年度	1,548	25	1,909	1,280,700	90	82,467	17	14,953	

年度	拠出制年金受給者				無拠出制年金受給者			
	寡婦年金		死亡一時金		老齢福祉年金		障害年金	
	人数	金額	人数	金額	人数	金額	人数	金額
平成15年度	6	3,233	3	610	7	2,858	282	274,590
平成16年度	6	3,223	3	610	7	2,398	274	265,507
平成17年度	4	2,140	7	940	3	1,221	275	266,072
平成18年度	2	968	2	240	2	812	282	271,408
平成19年度	2	968	-	-	1	406	286	274,547

[町住民生活課調べ]

## ■生活保護の現況

年度	被保護世帯数	被保護人員	保護率(%)	扶 助 別 (人)						
				生活扶助	住宅扶助	教育扶助	介護扶助	医 療 扶 助		
								入院	通院	計
平成16年度	53	77	10.5	58	50	10	12	13	50	63
平成17年度	52	70	9.7	52	47	7	12	10	55	65
平成18年度	49	64	9.0	48	46	6	10	11	48	59
平成19年度	47	55	7.9	42	39	4	9	13	39	52
平成20年度	48	55	8.0	49	46	5	8	12	41	53

# 医療・保健

## ■国民健康保険の推移

(単位:円)

	一人当たり 保険税額	一人当たり 医療費	一件当たり 医療費	一人当たり 年間受診件数
平成5年度	56,369	224,668	29,819	7.53
平成6年度	54,121	223,078	26,752	8.34
平成7年度	57,512	234,084	26,725	8.76
平成8年度	57,844	225,700	24,120	9.36
平成9年度	56,476	245,994	24,633	9.99
平成10年度	60,332	239,821	20,460	11.72
平成11年度	59,039	242,555	19,101	12.70
平成12年度	64,559	270,443	20,304	13.32
平成13年度	67,091	249,805	18,532	13.48
平成14年度	66,480	250,298	18,268	13.70
平成15年度	68,231	275,278	20,023	13.75
平成16年度	63,223	257,152	18,038	14.26
平成17年度	72,170	295,060	19,165	15.40
平成18年度	70,094	289,035	18,249	15.84
平成19年度	69,742	311,170	18,719	16.62

[住民生活課調べ]

## ■成人病検診・ミニ人間ドック・脳ドック・特定健診

(単位:人、%)

	成人病検診		ミニ人間ドック		脳ドック		骨粗しょう症検診		特定健診		一般健診	
	受診数	受診率	受診数	受診率	受診数	受診率	受診数	受診率	受診数	受診率	受診数	受診率
平成5年度	215	7.7	931	33.3	-	-	-	-	-	-	-	-
平成6年度	-	-	966	34.7	138	5.0	-	-	-	-	-	-
平成7年度	-	-	941	34.2	261	9.5	233	11.2	-	-	-	-
平成8年度	-	-	790	29.0	162	6.0	193	9.2	-	-	-	-
平成9年度	-	-	750	27.8	147	5.4	192	9.2	-	-	-	-
平成10年度	-	-	760	28.1	162	6.0	371	17.8	-	-	-	-
平成11年度	-	-	802	29.2	92	3.3	212	10.2	-	-	-	-
平成12年度	-	-	932	33.9	91	3.3	239	12.0	-	-	-	-
平成13年度	-	-	723	26.3	104	4.1	183	8.8	-	-	-	-
平成14年度	-	-	630	22.9	151	5.6	148	7.5	-	-	-	-
平成15年度	-	-	589	21.4	122	4.4	144	7.3	-	-	-	-
平成16年度	-	-	540	19.6	119	4.3	162	7.4	-	-	-	-
平成17年度	-	-	545	20.0	125	4.6	108	6.9	-	-	-	-
平成18年度	-	-	542	20.0	100	3.7	115	7.4	-	-	-	-
平成19年度	-	-	527	19.7	140	5.2	128	8.5	-	-	-	-
平成20年度	-	-	-	-	106	4.0	124	8.3	369	25.3	87	7.3

[町保健福祉課調べ]

# 医療・保健

## ■主要死因

(単位:人)

	死亡者 総数	第1位		第2位		第3位	
		死因	死亡者	死因	死亡者	死因	死亡者
平成元年度	70	がん	16	心臓病	15	脳血管疾患	15
平成2年度	75	心臓病	19	がん	16	脳血管疾患	14
平成3年度	65	心臓病	19	脳血管疾患	13	がん	11
平成4年度	64	心臓病	17	がん	14	脳血管疾患	13
平成5年度	62	心臓病	23	がん	20	肺炎及び気管支炎	5
平成6年度	72	心臓病	24	がん	18	脳血管疾患	9
平成7年度	89	がん	28	心臓病	17	脳血管疾患	8
平成8年度	70	がん	31	心臓病	15	脳血管疾患	8
平成9年度	67	がん	22	心臓病	14	肺炎及び気管支炎	8
平成10年度	72	がん	19	心臓病	18	脳血管/自殺	8/8
平成11年度	79	がん	25	心臓病	11	肺炎	8
平成12年度	63	がん	17	心臓病	11	脳血管疾患	11
平成13年度	79	がん	28	心臓病	14	脳血管疾患	6
平成14年度	62	がん	26	脳血管疾患	8	心臓病	6
平成15年度	72	がん	24	心臓病	14	脳血管疾患	8
平成16年度	68	がん	21	脳血管疾患	12	心臓病	10
平成17年度	81	がん	28	心臓病	15	脳血管疾患	7
平成18年度	93	がん	32	心臓病	14	脳血管疾患	14

[町保健福祉課調べ]

## ■各種がん検診

(単位:人、%)

	胃がん		肺がん		大腸がん		子宮がん		乳がん	
	受診数	受診率	受診数	受診率	受診数	受診率	受診数	受診率	受診数	受診率
平成3年度	846	30.7	711	25.8	-	-	512	26.2	394	20.1
平成4年度	920	31.7	779	26.9	-	-	456	22.1	290	14.1
平成5年度	983	33.9	886	30.6	470	16.2	427	20.7	297	14.4
平成6年度	(厚生7) 988	34.2	902	31.2	489	16.9	444	21.7	297	14.5
平成7年度	937	32.8	834	29.2	513	17.9	383	19.0	303	15.0
平成8年度	841	30.8	750	27.5	425	15.6	384	19.1	315	15.7
平成9年度	741	27.4	685	25.4	451	17.0	310	15.7	263	13.3
平成10年度	773	28.6	705	26.1	421	15.6	260	17.7	243	16.6
平成11年度	736	27.0	707	25.9	422	15.5	260	17.3	248	16.5
平成12年度	734	26.7	675	24.5	420	15.3	274	17.9	250	16.4
平成13年度	694	25.2	627	22.8	412	15.0	231	15.3	241	16.0
平成14年度	639	23.2	580	21.1	386	14.0	221	15.5	198	13.9
平成15年度	572	20.8	516	18.8	438	15.9	224	15.7	228	15.9
平成16年度	561	20.3	469	17.0	409	14.8	201	12.7	207	14.5
平成17年度	534	19.6	480	17.6	400	14.7	170	11.0	123	10.3
平成18年度	545	20.1	472	17.4	417	15.4	179	11.6	130	10.7
平成19年度	560	21.0	485	18.2	419	15.7	178	11.8	138	11.5
平成20年度	520	19.6	412	15.6	394	14.9	166	11.1	135	11.3

[町保健福祉課調べ]

# 教 育

## ■ 幼稚園・保育施設設置状況

(平成21年5月1日現在)

施設名	開設年度	入所人員		年齢別児童数						所長(園長)		保育士	調理	公務補	その他	園舎面積(m <sup>2</sup> )	敷地面積(m <sup>2</sup> )
		定員	人員	0	1	2	3	4	5	専	兼						
新得幼稚園	41	100	65	-	-	-	17	19	29	-	1	5			1	759.90	8,292.44
新得保育所	47	70	59	2	7	15	6	17	12	1	-	10	2	1	957.20	4,452.17	
屈足保育園	49	60	30	-	2	2	9	8	9	1	-	7	2	1	931.58	6,999.87	
トムラウシ保育所	51	30		平成17年5月から地域自主運営												59.04	
なかよし児童館	51											1	2			305.97	1,453.33
かしわ児童クラブ	58											1	1			91.13	254.72

[町児童保育課調べ]

## ■ 小学校の推移

	学校数	学級数	児童数	児童数		教員数	教員数	
				男	女		男	女
平成2年	6	35	591	314	277	54	39	15
平成3年	6	35	572	306	266	56	38	18
平成4年	6	33	554	288	266	57	36	21
平成5年	6	34	540	277	263	59	39	20
平成6年	6	34	528	280	248	54	36	18
平成7年	6	35	507	256	251	54	36	18
平成8年	6	34	497	255	242	57	36	21
平成9年	6	33	450	233	217	54	30	24
平成10年	6	33	440	220	220	56	34	22
平成11年	6	35	410	198	212	55	28	27
平成12年	6	34	383	184	199	54	30	24
平成13年	6	31	382	190	192	53	31	22
平成14年	6	30	386	191	195	52	31	21
平成15年	6	31	385	195	190	55	29	26
平成16年	4	26	364	179	185	41	22	19
平成17年	4	25	339	176	163	42	21	21
平成18年	4	25	319	164	155	43	21	22
平成19年	3	20	298	154	144	35	19	16
平成20年	3	22	285	143	142	38	19	19

[資料 学校基本調査]

# 教 育

## ■中学校の推移

	学校数	学級数	生徒数		教員数			
			男	女	男	女		
平成2年	3	16	341	176	165	35	27	8
平成3年	3	17	313	149	164	37	28	9
平成4年	3	15	303	143	160	36	29	7
平成5年	3	12	277	147	130	29	24	5
平成6年	3	12	277	148	129	27	22	5
平成7年	3	12	265	143	122	27	21	6
平成8年	3	12	268	137	131	27	21	6
平成9年	3	12	265	130	135	29	21	8
平成10年	3	12	260	133	127	28	20	8
平成11年	3	13	255	135	120	30	23	7
平成12年	3	14	258	147	111	33	27	6
平成13年	3	12	235	121	114	33	25	8
平成14年	3	12	217	107	110	28	20	8
平成15年	3	13	178	81	97	31	21	10
平成16年	3	11	182	90	92	31	20	11
平成17年	3	12	189	90	99	34	21	13
平成18年	3	12	188	92	96	33	24	9
平成19年	3	11	184	92	92	28	21	7
平成20年	3	10	168	83	85	28	22	6

[資料 学校基本調査]

## ■新得高等学校の推移

	学級数	生徒数	生徒数		教員数		
			男	女	男	女	
平成2年	6	211	110	101	19	14	5
平成3年	6	201	104	97	19	15	4
平成4年	6	203	106	97	19	14	5
平成5年	6	194	98	96	20	15	5
平成6年	6	187	93	94	19	14	5
平成7年	6	167	87	80	19	15	4
平成8年	6	171	97	74	19	15	4
平成9年	6	166	90	76	20	16	4
平成10年	6	187	96	91	19	16	3
平成11年	6	197	97	100	19	14	5
平成12年	6	218	116	102	18	12	6
平成13年	6	194	119	75	23	15	8
平成14年	6	171	107	64	23	16	7
平成15年	6	167	111	56	20	15	5
平成16年	6	159	92	67	19	14	5
平成17年	6	127	72	55	17	11	6
平成18年	6	110	54	56	17	10	7
平成19年	6	106	66	40	19	12	7
平成20年	6	122	71	51	19	14	7

[資料 学校基本調査]

# 教 育

## ■中学校卒業後の進路状況

(単位:人)

		平成13年	平成14年	平成15年	平成16年	平成17年	平成18年	平成19年	平成20年
卒業 者		84	83	63	68	49	64	73	52
道内就職者		1	-	-	-	-	-	-	-
道外就職者		1	-	-	-	-	-	-	-
その他		-	2	-	1	-	1	1	1
進 学 者		82	81	63	67	49	63	72	51
全 日 立	新 得 高 校	33	31	30	21	15	25	28	24
	帯 広 三 条 高 校	3	3	-	3	8	4	12	9
	帯 広 柏 葉 高 校	2	1	3	2	2	8	2	4
	帯 広 農 業 高 校	4	6	-	3	2	3	2	1
	帯 広 工 業 高 校	5	1	-	-	1	-	-	-
	帯 広 南 商 業 高 校	1	3	6	2	3	4	4	1
	帯 広 緑 陽 高 校	-	-	2	1	-	-	-	-
	芽 室 高 校	6	5	2	3	5	6	5	3
	清 水 高 校	10	13	8	19	7	7	7	5
	鹿 追 高 校	1	1	-	2	1	-	-	-
	そ の 他	8	4	5	6	2	1	2	1
小 計		73	68	56	62	46	58	62	48
制 立	帯 広 大 谷 高 校	3	3	1	2	1	1	3	2
	帯 広 北 高 校	-	2	1	1	-	1	1	1
	帯 広 白 樺 高 校	1	1	-	1	1	-	-	-
	そ の 他	6	7	5	1	1	2	3	1
	小 計	10	13	7	5	3	4	7	4
定 時 制	公・私 立	帯 広 農 業 高 校	-	-	-	-	-	-	-
	帯 広 柏 葉 高 校	-	-	-	-	-	-	-	
	そ の 他	-	-	-	-	-	-	1	-
	小 計	-	-	-	-	-	-	1	-
専 修 学 校 等		-	-	-	-	-	-	-	-

[町教育委員会調べ]

## ■図書利用状況の推移

(内数)

		平成15年度	平成16年度	平成17年度	平成18年度	平成19年度	平成20年度
蔵 書 冊 数		91,524	95,213	98,063	100,816	104,236	108,079
図 書 館	幼 児 貸 出 冊 数	462	1,091	852	3,122	1,752	2,063
	小 学 生 貸 出 冊 数	7,044	7,107	7,126	6,821	6,554	8,101
	中 学 生 貸 出 冊 数	1,909	2,111	2,033	1,744	1,162	1,798
	高 校 生 貸 出 冊 数	929	1,022	781	1,240	802	564
	一 般 貸 出 冊 数	40,144	41,418	42,162	44,446	41,393	41,893
	そ の 他 貸 出 冊 数	8	41	3	11	9	47
	総 数	利用者数	12,265	13,336	12,781	12,918	12,042
	貸出冊数	50,496	52,790	52,957	57,384	51,672	54,466
巡 回	利用者数	3,891	3,870	4,511	5,030	5,557	5,314
	貸出冊数	11,172	10,014	11,264	12,130	12,263	12,295
団 体	利用者数	(7)	(8)	(10)	(9)	(7)	(7)
	貸出冊数	5,308	7,629	7,889	6,740	6,337	7,301
屈 足 総 合 会 館	利用者数	200	166	211	161	141	78
	貸出冊数	699	533	20605	427	429	292

[町教育委員会調べ]

# 教 育

## ■新得高等学校卒業後の進路状況

(単位:人)

	卒業生					町内への 就職者	町外就職者
	進学者	就職者	自営・家事	その他			
平成6年度	71	30	40	1	-	19	22
平成7年度	55	22	28	2	3	8	20
平成8年度	48	21	25	1	1	7	19
平成9年度	54	26	27	-	1	13	14
平成10年度	62	33	29	-	-	10	19
平成11年度	43	24	18	-	1	5	13
平成12年度	66	36	27	-	3	11	16
平成13年度	63	25	28	1	9	6	22
平成14年度	56	39	12	2	3	3	9
平成15年度	54	28	19	2	5	6	13
平成16年度	50	28	12	2	8	4	8
平成17年度	51	32	16	-	3	1	15
平成18年度	39	17	21	1	-	3	19
平成19年度	29	13	14	-	2	5	9
平成20年度	32	8	17	-	7	2	15

[新得高校調べ]

## ■教育施設の概要

施設名称	住所	設置年度
新得町公民館	4条南4丁目	昭和48年
新得町図書館	2条南3丁目	昭和53年
新得町民体育館	5条南4丁目17	昭和50年
新得町総合体育館	字新内西6線145	昭和63年
新得町武道館	5条南4丁目17	平成2年
屈足農村地区屋内ゲートボール場	字屈足基線39	平成元年
新得市街地区屋内ゲートボール場	西1条南4丁目	平成2年
屈足市街地区屋内ゲートボール場	屈足緑町西1丁目	平成2年
トムラ登山学校	字屈足546	平成3年
登山学校クライミングタワー	字屈足545	平成3年
登山学校パークゴルフ場	字屈足539	平成6年
サホロリバーサイドパークゴルフ場	字上佐幌西3線16	平成7年
芝生ランニングコース	字上佐幌西3線	平成10年
新得町営温水プール	5条南2丁目	平成10年
スポーツ芝生広場(サッカー場)	字上佐幌西3線	平成11年

# 治 安

## ■交通事故の推移

	発生 件数	死傷者数		月 別 発 生 件 数 (件)											
		死亡	傷者	1月	2月	3月	4月	5月	6月	7月	8月	9月	10月	11月	12月
平成7年	25	1	31	2	3	2	1	1	0	5	6	2	1	1	1
平成8年	19	0	21	0	1	1	2	1	4	1	1	1	3	1	3
平成9年	17	1	26	2	3	3	2	1	0	2	2	0	2	0	0
平成10年	22	1	32	1	0	2	1	2	3	1	5	2	2	1	2
平成11年	22	1	47	1	1	4	2	1	1	1	2	2	3	3	1
平成12年	27	2	42	1	1	1	3	2	2	6	5	0	1	3	2
平成13年	21	1	34	1	2	1	1	1	1	3	4	2	0	1	4
平成14年	19	1	24	0	1	1	0	0	5	5	2	0	3	2	0
平成15年	13	2	17	1	2	1	0	0	3	0	1	1	1	0	3
平成16年	17	3	24	2	1	0	1	0	2	1	2	2	2	1	3
平成17年	18	1	22	1	5	3	0	1	1	1	2	2	1	1	0
平成18年	9	0	12	0	0	1	2	2	0	1	0	3	0	0	0
平成19年	5	0	6	1	2	0	0	0	0	1	0	0	1	0	0
平成20年	7	0	10	1	0	0	0	2	0	0	2	0	0	1	1

[各年12月末 町住民生活課調べ]

## ■救急出動件数調

(単位:件)

事故種別 年	火 災	自然 災害	水 難	交通 事故	労働 災害	運動 競技	一 般 負 傷	加 害 行 為	自 損 行 為	急 病	転 院 搬 送	そ の 他	合 計	内 不 搬 送
平成元年	-	-	1	35	6	5	13	-	1	62	12	3	138	10
平成2年	1	-	-	40	-	4	24	3	2	75	14	2	165	13
平成3年	-	-	-	39	5	2	19	1	5	75	16	-	162	11
平成4年	-	-	-	39	6	5	16	1	4	86	14	2	173	10
平成5年	-	-	-	26	5	4	23	2	4	70	19	1	154	9
平成6年	-	-	-	21	-	1	26	1	5	77	29	-	160	2
平成7年	1	-	-	30	4	1	27	-	1	76	26	-	166	5
平成8年	-	-	1	33	4	3	32	-	3	90	31	-	197	10
平成9年	-	-	1	24	5	2	45	-	3	93	39	-	212	10
平成10年	-	-	1	30	6	2	48	3	7	122	39	1	259	6
平成11年	-	-	-	22	5	1	43	1	1	130	31	-	234	6
平成12年	-	-	-	32	2	-	42	-	1	108	23	-	208	5
平成13年	-	1	-	31	6	1	47	-	9	121	32	-	248	14
平成14年	-	-	-	26	6	1	37	1	2	117	30	1	221	10
平成15年	-	-	-	19	4	1	46	1	2	131	26	1	231	6
平成16年	1	-	-	28	9	3	55	-	-	163	30	-	289	12
平成17年	-	-	1	19	5	2	61	-	5	158	16	1	268	15
平成18年	-	-	-	21	4	4	48	2	9	163	26	-	277	22
平成19年	-	-	-	12	5	1	43	-	1	156	19	1	238	15
平成20年	-	-	-	16	7	2	57	22	-	5	139	10	236	18

[各年12月末 消防署調べ]

# 治 安

## ■火災発生件数調

区分 年	火災件数	火 災 内 訳			損害額 (千円)	焼 失 面 積	
		建 物	山 林	その他		建物 (㎡)	山林他 (ha)
平成元年	1	1	-	-	8,237	194	-
平成2年	5	5	-	-	4,995	222	-
平成3年	1	1	-	-	1,980	121	-
平成4年	2	2	-	-	4,555	127	-
平成5年	2	2	-	-	1,509	66	-
平成6年	6	6	-	-	31,976	874	-
平成7年	5	2	-	車両2,その他1	12,704	104	-
平成8年	2	2	-	-	32,074	986	-
平成9年	1	1	-	-	9,689	126	-
平成10年	3	3	-	-	10,040	366	-
平成11年	4	3	-	車両1	5,223	308	-
平成12年	3	2	-	車両1	8,893	221	-
平成13年	4	3	-	車両1	2,994	75	-
平成14年	4	4	-	-	83,048	1,254	-
平成15年	5	2	-	車両2,その他1	3,681	114	-
平成16年	2	1	-	その他1	365	-	-
平成17年	-	-	-	-	-	-	-
平成18年	3	3	-	-	617	80	-
平成19年	2	2	-	-	173	63	-
平成20年	4	2	-	車両2	3,035	102	-

[各年12月末 消防署調べ]

# 町民所得

## ■町内総生産額

(単位・総生産:千円 率比:%)

項 目	平成14年度			平成15年度			平成16年度		
	総生産額	対前年度 増加率	構成比	総生産額	対前年度 増加率	構成比	総生産額	対前年度 増加率	構成比
1. 産 業	19,915,608	0.2	76.5	19,292,643	-3.1	75.8	18,648,821	-3.3	75.0
(1) 農業	3,481,006	13.2	13.4	3,506,765	0.7	13.8	3,925,796	11.9	15.8
(2) 林業	175,923	-4.1	0.7	176,793	0.5	0.7	64,327	-63.6	0.3
(3) 水産業	9,524	-11.8	0.0	8,339	-12.4	0.0	13,311	59.6	0.1
(4) 鉱業	79,075	-15.3	0.3	80,532	1.8	0.3	91,499	13.6	0.4
(5) 製造業	2,123,284	5.5	8.2	1,967,136	-7.4	7.7	1,741,880	-11.5	7.0
(6) 建設業	2,147,701	-18.9	8.2	2,029,871	-5.5	8.0	1,818,692	-10.4	7.3
(7) 電気・ガス・水道業	2,213,293	-11.6	8.5	2,130,246	-3.8	8.4	1,761,161	-17.3	7.1
(8) 卸売・小売業	1,604,176	1.5	6.2	1,562,250	-2.6	6.1	1,530,980	-2.0	6.2
(9) 金融・保険業	451,650	6.7	1.7	429,060	-5.0	1.7	402,636	-6.2	1.6
(10) 不動産業	1,970,601	16.9	7.6	1,748,912	-11.2	6.9	1,845,252	5.5	7.4
(11) 運輸・通信業	1,198,146	-8.5	4.6	1,203,646	0.5	4.7	984,349	-18.2	4.0
(12) サービス業	4,461,229	2.4	17.1	4,449,093	-0.3	17.5	4,468,938	0.4	18.0
2. 政府サービス生産者	5,919,505	5.1	22.7	6,005,714	1.5	23.6	5,940,266	-1.1	23.9
(1) 電気・ガス・水道	612,612	5.4	2.4	645,489	5.4	2.5	863,211	33.7	3.5
(2) サービス業	2,649,802	3.0	10.2	2,642,669	-0.3	10.4	2,708,288	2.5	10.9
(3) 公務	2,657,091	7.3	10.2	2,717,556	2.3	10.7	2,368,767	-12.8	9.5
3. 対家計民間非営利サービス生産者	680,103	3.8	2.6	593,516	-12.7	2.3	677,957	14.2	2.7
4. 小計(1+2+3)	26,515,216	1.3	101.8	25,891,873	-2.4	101.8	25,267,044	-2.4	101.7
5. (控除) 帰属利子等	481,307	-3.2	1.8	448,744	-6.8	1.8	417,401	-7.0	1.7
経済活動別市町村内総生産 (市場価格)(4-5)	26,033,909	1.4	100.0	25,443,129	-2.3	100.0	24,849,643	-2.3	100.0

## ■町民所得

(単位・所得額:千円 率比:%)

区 分	平成14年度			平成15年度			平成16年度		
	総生産額	対前年度 増加率	構成比	総生産額	対前年度 増加率	構成比	総生産額	対前年度 増加率	構成比
1. 雇用者所得	11,243,191	0.8	61.6	11,090,295	-1.4	59.6	10,431,936	-5.9	58.8
(1) 賃金・俸給	9,480,736	0.8	52.6	9,413,525	-0.7	50.7	8,844,238	-6.0	50.0
(2) 社会保障雇主負担	1,203,344	3.2	6.1	1,188,417	-1.2	5.9	1,148,617	-3.3	6.0
(3) その他の雇主負担	559,111	-3.3	2.9	488,353	-12.7	3.0	439,081	-10.1	2.9
2. 財産所得	46,213	-66.9	2.5	66,829	44.6	1.7	195,542	192.6	1.1
(1) 一般政府	-254,974	-2.8	-2.1	-208,624	18.2	-1.9	-177,522	14.9	-2.0
(2) 家計	292,933	-23.4	4.5	266,877	-8.9	3.5	359,282	34.6	3.0
(3) 対家計民間非営利団体	8,254	61.0	0.1	8,576	3.9	0.1	13,782	60.7	0.1
3. 企業所得	7,751,611	-1.0	35.9	7,560,196	-2.5	38.8	7,281,070	-3.7	40.1
(1) 民間法人企業	264,951	-28.3	1.8	555,114	109.5	2.6	699,803	26.1	3.4
(2) 公的企業	-182,932	30.5	-3.9	-219,281	-19.9	-3.2	-196,398	10.4	-2.8
(3) 個人企業	7,669,592	-0.7	38.0	7,224,363	-5.8	39.4	6,777,665	-6.2	39.5
a 農林水産業	2,017,849	35.2	10.2	1,688,954	-16.3	6.7	2,388,575	41.4	7.5
b その他の産業	4,909,766	-11.1	24.8	4,751,973	-3.2	29.4	3,521,613	-25.9	28.7
c 持家	741,977	5.0	3.1	783,436	5.6	3.2	867,477	10.7	3.4
市町村民所得(1+2+3)	19,041,015	-0.4	100.0	18,717,320	-1.7	100.0	17,908,548	-4.3	100.0
(参 考) 一人当たり市町村民所得	2,489	0.0		2,477	-0.5		2,380	-3.9	

# 財 政

## ■財政指数

	平成10年度	平成11年度	平成12年度	平成13年度	平成14年度
財政力指数	0.23	0.225	0.225	0.229	0.242
公債費比率	9.6%	9.8%	9.1%	8.3%	9.5%
実質公債費比率	-	-	-	-	-
起債制限比率	4.2%	4.1%	3.8%	3.2%	2.8%
経常収支比率	66.9%	67.5%	67.9%	69.4%	70.7%

	平成15年度	平成16年度	平成17年度	平成18年度	平成19年度
財政力指数	0.256	0.274	0.285	0.296	0.295
公債費比率	10.1%	12.9%	9.6%	9.6%	8.8%
実質公債費比率	-	-	8.6%	10.4%	9.4%
起債制限比率	3.3%	5.0%	-	-	-
経常収支比率	69.5%	76.1%	74.8%	78.3%	78.2%

※起債制限比率はH17年度から実質公債比率に変更

## ■一般会計～歳入

(単位：千円)

	平成10年度	平成11年度	平成12年度	平成13年度	平成14年度
町 税	1,056,332	1,081,362	1,066,783	1,051,205	1,014,771
譲 与 税 等	346,353	352,910	358,425	382,899	342,699
地 方 交 付 税	4,036,299	4,085,687	4,074,320	3,720,917	3,289,515
分 担 金 等	652,667	682,494	640,373	669,484	786,481
国 庫 支 出 金	397,603	527,806	355,222	301,740	289,460
道 支 出 金	461,808	461,717	425,488	360,860	577,141
財 産 収 入	131,524	138,123	119,824	162,728	97,400
諸 収 入 等	812,341	730,359	567,740	984,865	425,638
町 債	989,600	761,200	451,600	582,500	589,500
合 計	8,884,527	8,821,658	8,059,775	8,217,198	7,412,605

	平成15年度	平成16年度	平成17年度	平成18年度	平成19年度
町 税	987,734	992,359	973,096	933,035	977,712
譲 与 税 等	358,209	384,975	388,913	400,905	332,542
地 方 交 付 税	3,016,308	2,815,857	2,719,185	2,616,714	2,732,091
分 担 金 等	725,337	745,827	739,187	577,909	569,381
国 庫 支 出 金	293,685	265,216	212,825	156,687	232,995
道 支 出 金	469,929	441,771	599,487	240,672	240,922
財 産 収 入	87,987	102,157	108,019	87,069	120,158
諸 収 入 等	410,531	816,170	400,624	318,892	793,710
町 債	638,700	562,800	522,700	437,100	334,500
合 計	6,988,420	7,127,132	6,664,036	5,768,983	6,334,011

注 各年度決算額  
 譲与税等…ゴルフ場利用税交付金、地方消費税交付金、特別地方消費税交付金、自動車取得税交付金、交通安全対策特別交付金、利子割交付金、配当割交付金、株式等譲渡所得割交付金、地方特例交付金も含む。  
 分担金等…分担金及び負担金、使用料及び手数料も含む。  
 諸収入等…寄附金、繰入金、繰越金も含む。

# 財 政

## ■一般会計～歳出

(単位：千円)

	平成9年度	平成11年度	平成12年度	平成13年度	平成14年度
議 会 費	110,597	104,560	102,657	102,511	94,829
総 務 費	1,713,239	1,633,752	1,528,222	1,284,352	1,317,948
民 生 費	1,157,478	1,722,494	1,056,894	1,114,090	981,691
衛 生 費	476,770	618,137	403,579	458,749	300,484
労 働 費	19,147	25,673	28,905	28,077	27,085
農林水産業費	1,139,556	966,905	1,100,700	883,227	1,077,166
商 工 費	509,282	405,755	358,368	361,615	452,574
土 木 費	1,312,705	1,093,645	969,978	1,133,388	1,198,440
消 防 費	254,764	237,490	247,057	282,824	221,148
教 育 費	1,207,191	841,195	995,095	898,835	713,439
公 債 費	853,985	1,051,199	1,064,067	1,535,965	913,459
諸支出金等	7,818	3,216	3,242	2,189	9,368
合 計	8,762,532	8,704,021	7,858,764	8,085,822	7,307,631

	平成15年度	平成16年度	平成17年度	平成18年度	平成19年度
議 会 費	91,512	90,645	89,284	78,865	78,059
総 務 費	1,274,772	1,172,659	990,927	1,104,854	1,415,153
民 生 費	994,268	1,049,207	1,010,739	939,614	919,511
衛 生 費	268,699	276,497	270,689	285,880	340,918
労 働 費	26,697	28,843	22,208	21,748	10,751
農林水産業費	922,203	723,713	1,002,045	734,919	573,993
商 工 費	443,661	476,189	394,197	209,575	290,537
土 木 費	928,440	799,962	781,264	648,511	942,366
消 防 費	346,130	639,611	227,392	213,622	207,524
教 育 費	640,662	713,899	950,597	675,890	605,776
公 債 費	922,447	1,031,357	809,681	750,321	745,283
諸支出金等	3,243	1,831	1,436	4,612	2,856
合 計	6,862,734	7,004,413	6,550,459	5,668,411	6,132,727

注 各年度決算額。諸支出金等は、災害復旧費、予備費も含む。

# 財 政

## ■特別会計

(単位：千円)

	平成14年度		平成15年度		平成16年度	
	歳入	歳出	歳入	歳出	歳入	歳出
国民健康保険事業	708,992	705,682	772,994	770,725	696,838	694,482
老人保健	1,228,645	1,228,644	1,178,103	1,178,099	1,239,379	1,239,373
営農用水道事業	16,347	16,347	-	-	-	-
簡易水道事業	39,169	39,154	45,405	45,347	75,193	75,078
公共下水道事業	359,496	359,445	474,991	474,877	449,490	449,320
介護保険	368,744	358,510	397,196	378,747	410,459	394,830
合計	2,721,393	2,707,782	2,868,689	2,847,795	2,871,359	2,853,083

	平成17年度		平成18年度		平成19年度	
	歳入	歳出	歳入	歳出	歳入	歳出
国民健康保険事業	766,778	765,918	813,917	813,209	887,456	887,061
老人保健	1,215,000	1,214,984	1,138,832	1,138,816	1,118,419	1,118,412
営農用水道事業	-	-	-	-	-	-
簡易水道事業	69,578	69,560	86,307	86,205	58,508	58,487
公共下水道事業	449,445	448,925	419,554	419,098	606,995	604,487
介護保険	417,401	396,014	453,994	418,350	468,741	441,460
合計	2,918,202	2,895,401	2,912,604	2,875,678	3,140,119	3,109,907

注 各年度決算額

## ■公営事業会計～水道事業会計

### (収益的収支)

(単位：千円)

	平成14年度	平成15年度	平成16年度	平成17年度	平成18年度	平成19年度
収入	79,458	80,542	82,599	89,807	90,944	92,936
支出	69,804	75,092	73,636	72,729	86,689	78,133

### (資本的収支)

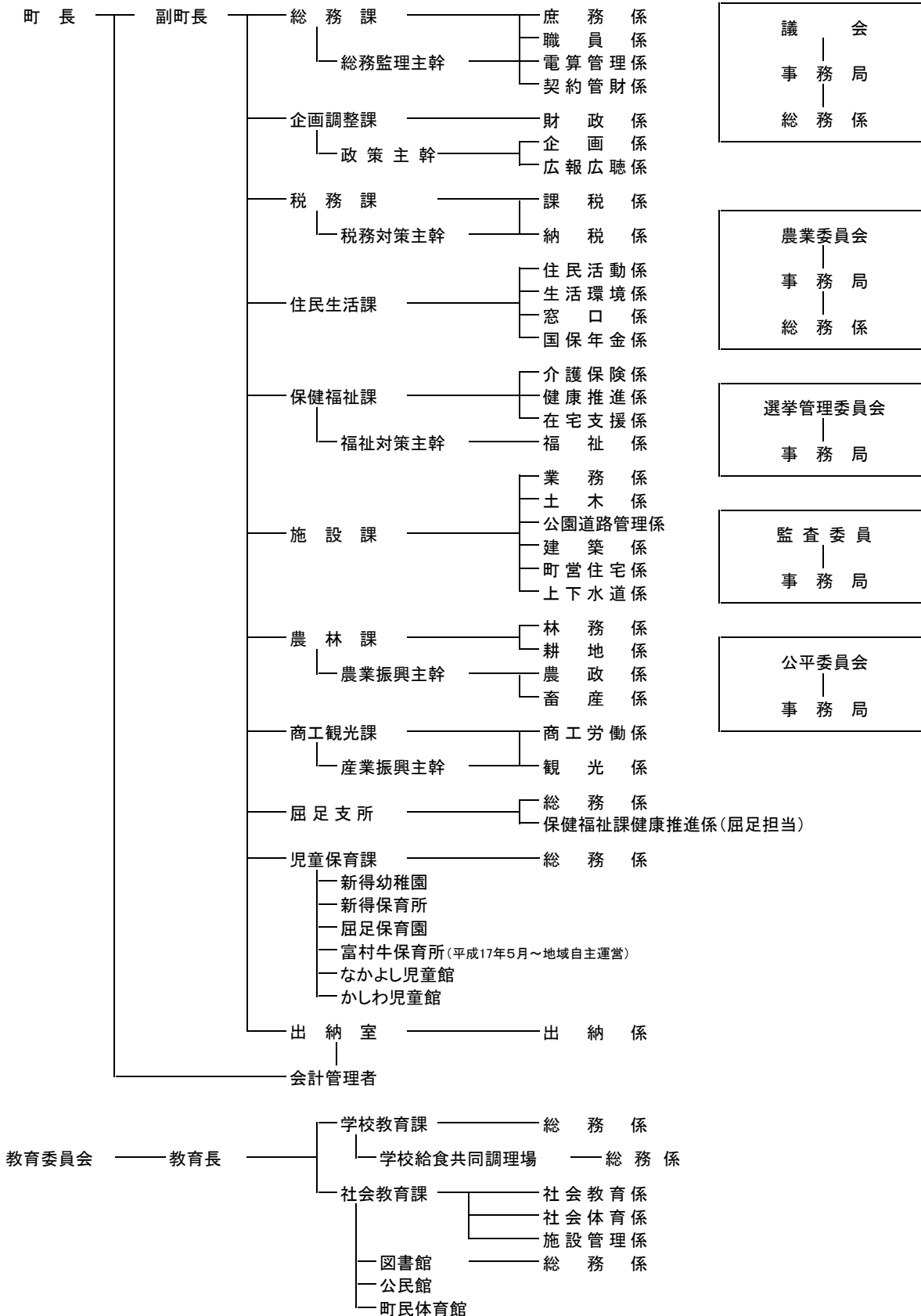
(単位：千円)

	平成14年度	平成15年度	平成16年度	平成17年度	平成18年度	平成19年度
収入	0	0	0	9,850	33,783	106,381
支出	23,684	54,602	43,617	53,123	70,398	130,425

注 各年度決算額

# 行政

## ■新得町行政機構図



# 行政

## ■歴代村長・町長

累代		氏名	就任年月
1	村長	土門玄吾	大正4年4月
2	〃	佐藤伊久馬	大正5年8月
3	〃	高山広司	大正9年2月
4	〃	林理一郎	大正10年5月
5	〃	妹尾良貫	大正12年6月
6	〃	柏量策	昭和2年7月
7	村長・町長	佐藤伊久馬	昭和3年7月
8	町長	小崎栄吉	昭和11年9月
9	〃	植村包栄	昭和22年4月
10	〃	杉本義行	昭和24年4月
11	〃	山根常太郎	昭和28年8月
12	〃	平野栄次	昭和32年8月
13	〃	佐々木忠利	昭和48年8月
14	〃	斉藤敏雄	平成5年8月
15	〃	浜田正利	平成17年8月

## ■副町長（平成18年度以前は助役）

氏名		就任年月	氏名		就任年月
1	但野平助	大正7年	11	桜井忠作	昭和28年7月
2	熊倉益次	大正10年11月	12	佐藤唯雄	昭和34年4月
3	梶原幸次郎	大正11年11月	13	秋山甚作	昭和38年4月
4	清野長松	大正12年7月	14	山本実	昭和46年4月
5	柏量策	大正13年2月	15	広瀬隆之	昭和48年8月
6	高橋重作	昭和2年7月	16	田中喜久雄	平成元年8月
7	吉尾与市	昭和8年9月	17	高橋一郎	平成5年8月
8	山口要助	昭和16年5月	18	鈴木政輝	平成9年8月
9	土田今吉	昭和18年8月	19	田中透嗣	平成17年8月
10	本間庄吉	昭和22年5月			

## ■収入役（平成19年4月1日廃止）

氏名		就任年月	氏名		就任年月
1	但野平助	大正4年4月	9	林義範	昭和50年4月
2	塩見清作	大正4年6月	10	金村優	昭和51年4月
3	高橋重作	大正12年3月	11	石本洋	昭和57年4月
4	橋井重助	昭和2年7月	12	中村岩夫	昭和61年10月
5	佐藤留治	昭和8年5月	13	川久保功	平成2年10月
6	高橋音佐	昭和22年7月	14	清水輝男	平成10年10月
7	石川卯佐吉	昭和38年4月		空席（平成13年10月～）	
8	林和三郎	昭和46年4月		助役兼掌（平成17年7月～）	

# 議 会

## ■歴代議会議長氏名（平成19年5月2日から現在）

累代	氏 名	就任年月	在任期間
1	杉 本 義 行	昭和22年5月	2年0か月
2	石 畑 久 成	昭和24年5月	10年0か月
3	丹 羽 馨	昭和34年5月	12年0か月
4	平 川 政 吉	昭和46年5月	12年0か月
5	橘 井 良 夫	昭和58年5月	12年0か月
6	湯 浅 亮	平成7年5月	現 在

## ■歴代副議長氏名（平成19年5月2日から現在）

累代	氏 名	就任年月	在任期間
1	平 貞 雄	昭和22年5月	4年0か月
2	丹 羽 馨	昭和26年5月	4年0か月
3	遠 藤 清	昭和30年5月	8か月
4	丹 羽 馨	昭和30年12月	3年4か月
5	湯 浅 貢	昭和34年5月	8年0か月
6	平 川 政 吉	昭和42年5月	4年0か月
7	丹 羽 馨	昭和46年5月	4年0か月
8	岩 野 勝	昭和50年5月	4年0か月
9	金 沢 静 雄	昭和54年5月	4年0か月
10	平 儀一郎	昭和58年5月	4年0か月
11	森 清	昭和62年5月	8年0か月
12	高 橋 欽 造	平成7年5月	2年3か月
13	黒 澤 誠	平成9年8月	1年9か月
14	武 田 武 孝	平成11年5月	4年0か月
15	高 橋 欽 造	平成15年5月	2年11か月
16	柴 田 信 昭	平成18年3月	1年1か月
17	菊 地 康 雄	平成19年5月	現 在

# 議 会

## ■議会議員構成／定数14名（平成19年5月2日から現在）

氏 名	所属委員会	氏 名	所属委員会
湯 浅 亮	議 長	長 野 章	産業文教
菊 地 康 雄	副 議 長 (総務厚生)	斎 藤 芳 幸	◎産業文教
齊 藤 美代子	総務厚生	青 柳 茂 行	産業文教
藤 井 友 幸	産業文教	若 原 敏 勝	総務厚生
宗 像 一	○総務厚生	廣 山 輝 男	総務厚生
吉 川 幸 一	○産業文教	高 橋 浩 一	総務厚生
貴 戸 愛 三	産業文教	柴 田 信 昭	◎総務厚生

注 ◎は委員長 ○は副委員長

## ■議会開会状況（各年）

（単位：回・日・件）

年次	議 会 会 議 日 数 (回数)	審 議 内 容											請 願・ 陳 情
		町 長 提 出						議 員 提 出					
		条 例	予 算	決 算	そ の 他	専 決 処 分	計	条 例	意 見 書	決 議	そ の 他	計	
10	定 例 12 (4) 臨 時 4 (4)	28	28	2	23	4	85	2	16	-	1	19	4
11	定 例 12 (4) 臨 時 6 (6)	25	24	2	21	3	75	-	9	-	1	10	-
12	定 例 12 (4) 臨 時 4 (4)	29	32	2	26	5	94	-	14	-	-	14	-
13	定 例 11 (4) 臨 時 5 (5)	15	31	2	22	3	73	-	10	-	-	10	4
14	定 例 12 (4) 臨 時 7 (6)	37	36	2	19	3	97	3	14	-	5	22	2
15	定 例 12 (4) 臨 時 5 (5)	24	40	2	20	9	95	-	16	-	14	30	1
16	定 例 12 (4) 臨 時 2 (2)	21	26	2	16	5	70	-	19	2	5	26	2
17	定 例 12 (4) 臨 時 4 (4)	26	30	2	24	7	89	-	22	-	3	25	1
18	定 例 12 (4) 臨 時 1 (1)	27	24	2	25	2	80	-	18	1	2	21	2
19	定 例 12 (4) 臨 時 3 (3)	9	25	2	21	7	64	2	10	-	4	16	3
20	定 例 12 (4) 臨 時 2 (2)	23	25	2	7	16	73	1	15	-	4	20	3

# 選挙

## ■選挙投票の推移

種類	執行 (年月)	選挙当日の有権者数			投票率		
		計(人)	男(人)	女(人)	(%)	男(%)	女(%)
町長選挙	60. 7	無投票					
衆議院議員選挙	61. 7	6,578	3,217	3,361	90.15	89.90	90.39
参議院比例代表	61. 7	6,578	3,217	3,361	89.91	89.65	90.15
衆議院選挙区	61. 7	6,578	3,217	3,361	90.10	89.87	90.33
北海道知事選挙	62. 4	6,438	3,125	3,313	88.47	88.86	88.11
道議会議員選挙	62. 4	6,438	3,125	3,313	88.21	88.61	87.84
町議会議員選挙	62. 4	6,343	3,078	3,265	93.85	93.24	94.43
参議院比例代表	元. 7	6,392	3,095	3,297	82.37	82.81	81.95
参議院選挙区	元. 7	6,392	3,095	3,297	82.42	82.88	81.98
町長選挙	元. 7	無投票					
衆議院議員選挙	2. 2	6,322	3,062	3,260	90.27	90.24	90.31
最高裁国民審査	2. 2	6,322	3,062	3,260	88.37	88.65	88.52
北海道知事選挙	3. 4	6,253	3,024	3,229	83.61	84.02	83.17
道議会議員選挙	3. 4	6,253	3,024	3,229	83.53	83.10	83.93
町議会議員選挙	3. 4	6,211	3,001	3,210	94.32	93.47	95.11
参議院比例代表	4. 7	6,441	3,125	3,316	72.78	72.48	73.07
衆議院選挙区	4. 7	6,441	3,125	3,316	72.86	72.54	73.16
衆議院議員選挙	5. 7	6,384	3,095	3,289	85.90	85.33	86.44
最高裁国民審査	5. 7	6,384	3,095	3,289	83.76	83.10	84.37
町長選挙	5. 7	6,247	3,033	3,214	82.20	80.91	83.42
北海道知事選挙	7. 4	6,156	2,996	3,160	81.97	81.58	82.24
道議会議員選挙	7. 4	6,156	2,996	3,160	81.90	81.51	82.28
町議会議員選挙	7. 4	6,109	2,966	3,143	91.59	90.53	92.59
参議院選挙区	7. 7	6,350	3,101	3,249	64.65	64.88	64.42
参議院比例代表	7. 7	6,350	3,101	3,249	64.58	64.79	64.39
衆議院議員小選挙区	8.10	6,123	2,986	3,137	77.64	77.73	77.56
衆議院議員比例代表区	8.10	6,123	2,986	3,137	77.59	77.70	77.49
最高裁国民審査	8.10	6,123	2,986	3,137	75.34	75.45	75.23
町長選挙	9. 7	6,021	2,920	3,101	87.48	86.40	88.49
町議会議員補欠選挙	9. 7	6,021	2,920	3,101	87.44	86.30	88.52
参議院比例代表	10. 7	6,057	2,921	3,136	75.19	75.42	74.97
参議院選挙区	10. 7	6,057	2,921	3,136	75.24	75.49	75.00
北海道知事選挙	11. 4	5,942	2,864	3,078	81.34	81.28	81.38
道議会議員選挙	11. 4	5,942	2,864	3,078	81.35	81.28	81.42
町議会議員選挙	11. 4	5,911	2,849	3,062	91.41	90.56	92.19
衆議院議員小選挙区	12. 6	6,087	2,947	3,140	78.92	78.76	79.08
衆議院議員比例代表区	12. 6	6,087	2,947	3,140	78.89	78.76	79.01
最高裁国民審査	12. 6	6,087	2,947	3,140	76.49	75.87	77.07
町長選挙	13. 7	無投票					
参議院比例代表	13. 7	6,271	3,048	3,223	69.59	69.00	70.15
参議院選挙区	13. 7	6,270	3,047	3,223	69.62	69.05	70.15
北海道知事選挙	15. 4	6,086	2,943	3,143	75.14	75.13	75.15
道議会議員選挙	15. 4	6,086	2,943	3,143	75.09	75.06	75.12
町議会議員選挙	15. 4	無投票					
衆議院議員小選挙区	15.11	6,190	2,993	3,197	73.36	72.87	73.82
衆議院議員比例代表区	15.11	6,191	2,994	3,197	73.32	72.78	73.82
最高裁国民審査	15.11	6,190	2,993	3,197	71.73	70.83	72.57
参議院比例代表	16. 7	6,192	2,991	3,201	74.13	74.79	73.51
参議院選挙区	16. 7	6,191	2,990	3,201	74.12	74.78	73.51
町長選挙	17. 7	無投票					
北海道知事選挙	19. 4	5,903	2,861	3,042	75.72	76.16	75.31
道議会議員選挙	19. 4	無投票					
町議会議員選挙	19. 4	5,860	2,844	3,016	85.92	84.99	86.80
参議院比例代表	19. 7	6,025	2,933	3,092	73.61	74.84	72.45
参議院選挙区	19. 7	6,025	2,933	3,092	73.59	74.84	72.41

# 新得の歴史

- 明治32. 4. 山形県人 村形三吉ら山形団体13戸が新得原野に入地。  
4. 福井県人 徳橋清助ら佐幌原野に入地。  
35. 5. 鹿児島県人 上原善之助ら7戸が屈足原野に入地。関太郎ら新内に入地。  
10. 4. 新得簡易教育所開設（義務教育4か年）。  
37. 6. 15 屈足特別教授場開設。  
40. 9. 8 狩勝トンネル完成、官設鉄道新得一落合間全通により、新得停車場設置。  
41. 4. 21 新得郵便局設置。  
10. 新得で初めて乳牛飼育。  
44. 6. 10 新得市街地に火災予防組合設置（新得消防団の前身）。  
45. 5. 森口忍、屈足30号において水田開発に着手。  
大正 3. 5. 有限会社新得信用購買販売組合設立（新得農協の前身）。  
4. 4. 1 人舞ほか1か村より分村、屈足村と称し、北海道2級町村制を施行。初代村長土門玄吾就任。公設屈足消防組発足。  
6. 4. 16 新得機関庫設置。  
11. 新得保線区が落合から新得に移転設置。  
7. 6. 9 道議会議員菅野光民トムラウシ視察の途次、熊に襲われ死亡。  
8. 10. 1 新得魚菜市場創設。  
12. 24 佐幌川水力発電所操業開始。初めて村内に電灯がともる。  
9. 6. 26 初めて村内に電話開通。  
11. 北海道亜麻工業会社新得工場操業。  
10. 9. 16 帯広警察署新得警察分署設置（新得警察署の前身）。  
11. 1. 北門銀行支店設置（北海道拓殖銀行の前身）。  
12. 4. 1 1級町村制を施行し、新得村と改称。  
昭和 2. 6. 20 狩勝峠日本新八景に入選し、7月24日石切山で大祝賀会。  
3. 12. 15 北海道拓殖鉄道の新得―鹿追間が運行開始。  
6. 3. 新得神社山に新四国八十八ヶ所霊場開設し、8月4日山開き実施。  
11. 新内・落合間道路開通。  
8. 5. 1 町制施行。  
9. 6. 8 新得商業組合創立（新得商工会の前身）。  
12. 4. トムラウシ一帯が大雪山国立公園に指定される。  
12. 3. 14 佐幌岳で初の全十勝滑降スキー大会開催。  
14. 5. 17 桜まつりの前身の花見大会開催。  
17. 1. 岩松発電所送電開始。  
2. 17 新得町森林組合設立。  
18. 8. 10 国民健康保険組合発足。  
22. 3. 1 北海道農業試験場畜産部（現道立畜産試験場）が新得への移転決定。  
4. 5 第1回町長選挙が行われ、植村包栄が当選し就任。  
6. 15 第1回町民体育大会（後の町民大運動会）開催。  
23. 3. 7 町章制定。  
3. 15 新得町農業協同組合設立。  
5. 3 狩勝トンネル争議起こる。  
7. 19 新得保健所設置（北海道立帯広保健所新得支所発足）  
11. 10 清水高等学校新得分校（定時制）開校。  
25. 11. 3 新得町歌制定。  
26. 4. 3 道議会議員に平野栄次氏当選（1期）。  
5. 17 上り急行「まりも号」に転覆事件起こる。  
10. 30 新得町観光協会発足。  
27. 4. 1 清水高等学校新得分校、新得高等学校として独立  
28. 4. 15 身体障害者授産施設厚生協会設立。  
29. 5. 9 低気圧による強風で家屋151戸全半壊。  
7. 5 新得営林署が屈足に開庁。  
8. 18 天皇・皇后両陛下御巡幸。  
9. 10 開基50周年記念式挙行。  
30. 7. 1 国民健康保険事業開始。  
33. 7. 1 皇太子殿下（今上天皇）ご来町。  
34. 4. 3 道議会議員に石畑久成氏当選（3期）。  
35. 8. 20 初の商工まつり開催。10月法律に基づき新得商工会設立。  
36. 6. 9 新得母子会白生舎が業務開始。  
9. 20 新得市街本通り（旧国道）全面舗装化。

# 新得の歴史

- 昭和37. 1. 16 新得高等学校全日制高校として認可。  
6. 29 十勝岳大爆発、トムラウシの住民が屈足市街へ避難。  
8. 2 9.10号台風による大雨で国鉄不通、2条橋など40の橋が流出。  
39. 10. 31 学校給食共同調理場落成。12月から学校給食開始。  
11. 20 トムラウシ温泉東大雪荘落成。  
40. 2. 11 町立自然公園条例制定。  
3. 31 町立新得高等学校道立移管。  
9. 6 帯広信用金庫新得支店開店。  
41. 5. 17 西十勝環境衛生組合発足。  
10. 1 新狩勝線開通。路線変更により新内市街地が消える。  
11. 1 新得市街に水道給水開始。  
42. 7. 19 北海道立林業試験場道東試験地設置。  
43. 7. 31 北海道拓殖鉄道が最終列車を運行し、40年の歴史を閉じる。  
44. 9. 10 役場現庁舎完成。  
10. 10 開基70年記念式を挙行。  
45. 7. 25 第25回国体登山大会北海道予選兼道民体育大会登山部門が東大雪山系で開催。  
12. 新得山スキーリフト完成運転開始。  
46. 4. 1 第1期新得町総合計画スタート。  
11. 3 第1回まちづくり大会開催。  
47. 7. 20 町の花・木・鳥にエゾムラサキツツジ・エゾヤマザクラ・エゾライチョウが決定。  
48. 1. 1 町民憲章制定。  
1. 8 新得町公民館落成。  
4. 1 狩勝高原開発事業スタート。  
10. 1 新得町名誉町民に平野栄次氏決定。  
10. 13 養護老人ホームひまわり荘開設。  
49. 6. 26 屈足総合会館落成。  
10. 6 第1回大雪まつり開催。  
50. 3. 2 第1回社会福祉大会開催。  
6. 15 新得町民体育館オープン。  
7. 10 新得物産株のそば工場が操業開始  
9. 22 新得町名誉町民に石畑久成氏決定。  
51. 6. 8 新得町民大学スタート。  
53. 5. 1 狩勝寿事業団発足。  
7. 8 新得町文化会館オープン。  
54. 9. 7 新得町名誉町民に藤川マキエ氏決定。  
55. 12. 21 狩勝高原サホロスキー場オープン。  
56. 4. 1 聴覚障害者養護老人ホームやすらぎ荘落成。  
10. 1 石勝線開業。  
57. 3. 7 第1回しんとく冬まつり開催。  
10. 10 第1回狩勝高原まつり開催。  
58. 9. 7 町制施行50周年記念式挙行。  
10. 15 新得モータースクール開校。  
59. 9. 17 佐幌ダム完成。  
10. 3 十勝ダム完成。  
60. 7. 26 第1回ふれあい広場開催。  
11. 14 新得畜産試験場にバイオテクノロジー研究庁舎完成。  
61. 9. 1 公共下水道終末処理場完成。  
62. 12. 4 国内第1号のバカンス村クラブメッド・サホロ開村。  
63. 2. 11 新得酒造会社のそば焼酎工場操業開始。  
6. 10 宮崎県五ヶ瀬町と新得町が姉妹縁組締結。  
平成元. 4. 18 狩勝高原地域、リゾート法の指定。  
9. 7 開基90周年記念式挙行。  
2. 4. 2 特別養護老人ホーム新得やすらぎ荘開設。  
4. 25 在宅老人日帰りサービスセンター開設。  
3. 11. 29 五ヶ瀬町の小中学校と町内の小中学校が姉妹校締結調印。  
12. 27 トムラ登山学校レイク・インオープン。  
4. 1. 12 トムラ登山学校開校。  
7. 11 町公民館ふれあいホールオープン。  
5. 3. 9 新得が北海道の重心になる。

# 新得の歴史

- 平成 5. 4. 25 トムラ登山学校に全国初のクライミングタワー完成。
5. 1 町制施行60周年記念植樹祭・記念式典。
10. 30 新得高校落成、創立45周年記念式典。
12. 26 新トムラウシ温泉国民宿舎「東大雪荘」落成、オープン。
6. 2. 22 特急おおぞら10号広内で脱線事故。
6. 5 トムラ登山学校レイク・インにパークゴルフ場オープン。
11. 6 山形県東根市と友好都市提携。
12. 14 道内の町村では初めて「公文書公開に関する取り扱い基準」を制定。
7. 5. 1 新得町一般廃棄物埋立処分場供用開始。
6. 1 新得消防団に女性消防団員誕生。
8. 2. 28 新得幼稚園30周年新園舎完成を祝う集い。
4. 1 屈足消防団に女性消防団員入団。
6. 1 サホロリバーサイドパークゴルフ場オープン。
8. 2 レディースファームスクール開校。
12. 15 新得保育所25周年新園舎完成を祝う集い。
9. 4. 1 新得酒造公社が雲海酒造株式会社北海道工場に継承。
5. 12 新得町名誉町民に駒木嗣雄氏決定。
9. 1 新一般廃棄物中間処理施設操業開始。
9. 7 新得駅開業90周年記念式典。
11. 2 新得中学校開校50周年記念式典。
11. 9 屈足中学校開校50周年記念式典。
10. 4. 1 上佐幌保育所休所。
7. 5 新得町営温水プール「ビーバー」落成式典。
11. 4 町営育成牧場で国内初のほ育預託試験開始。
12. 1 十勝管内の自治体で初めて事業評価（事業アセスメント）を実施、評価をまとめる。
11. 4. 1 屈足保育所休所。
5. 10 屈足さわやか団地分譲開始。
9. 1 保健福祉センター「なごみ」オープン。
9. 7 新得町開拓100周年記念式典。
9. 19 サホロリバーサイドスポーツ芝生広場オープン。
11. 7 第1回全国フロアカーリング交流大会。
12. 1. 31 新得町百年史発刊。
4. 1 北海道立新得畜産試験場が北海道立畜産試験場に名称変更。
4. 1 身体障害者療護施設屈足わかふじ園オープン。
12. 24 トムラウシ自然体験交流施設「山の交流館とむら」オープン。
13. 8. 1 新得営林署廃止。
14. 6. 1 佐幌川公園親水施設オープン。
9. 22 新得小学校100周年記念式典。
9. 29 第1回しんとく新そば祭り開催。
11. 10 屈足南小学校開校50周年記念式典。
12. 2 「生きがい通所サービスふれあい」オープン。
15. 4. 1 ごみ収集の有料化を開始。
7. 25 新得町・鹿追町任意合併協議会設立。
16. 2. 7 上佐幌小学校閉校記念式典。
2. 8 新得ことばの教室20周年記念式。
2. 14 屈足小学校開校100年記念、閉校式典。
5. 28 屈足消防団創設80周年記念式典。
9. 5 WRC（世界ラリー選手権）「ラリージャパン2004」開催。
9. 7 東根市との友好都市提携10周年記念災害援助相互協定締結式。
9. 30 新得町・鹿追町任意合併協議会解散。
17. 2. 2 新消防庁舎開庁記念式。
3. 30 旧上佐幌小学校がグループホーム「上佐幌ふれあい館」としてオープン。
4. 16 旧屈足小学校が「くったり創造館」として開館。
5. 20 新得消防団創設90周年記念式典。
8. 1 TMRセンター竣工式。
8. 23 川中美幸さんが来町、観光親善大使に任命。
10. 1 WRC（世界ラリー選手権）「ラリージャパン2005」開催。

# 新得の歴史

- 平成18. 2. 22 子育てを地域で支えるボランティア組織「すきやき隊」発足。
- 4. 1 佐幌保育所休所。
- 6. 24 全道ろうあ者夏季体育大会開催。
- 9. 3 WRC（世界ラリー選手権）「ラリージャパン2006」開催。
- 19. 2. 11 佐幌小学校開校100年記念、閉校式典。
- 3. 6 「いらっしやいしんとく」ロゴマーク選定。
- 3. 12 コンサドーレ札幌新得後援会設立。
- 5. 13 第1回カムバッシんとくふる郷夢桜まつり開催。
- 10. 7 全国原生自然を環境フォーラムin新得・トムラウシ開催。
- 10. 21 北海道横断自動車道（十勝清水～トマム間）開通。
- 10. 28 WRC（世界ラリー選手権）「ラリージャパン2007」開催。
- 10. 29 新得出身及川光悦さん指揮、国際親善交流特別演奏会開催。
- 11. 1 旧佐幌小学校が「ペットフード工場」としてオープン。
- 20. 4. 15 新得町交通事故死ゼロの日1000日達成。
- 4. 22 新得町北海地鶏プロジェクト推進協議会設立。
- 10. 28 農林漁家民宿お母さん100選地方ミーティング開催。
- 21. 1. 27 富村牛小中学校改築落成式
- 2. 14 第28回北海道障害者冬季スポーツ大会開催
- 3. 16 新得地上デジタル放送中継局開局